

Vivre à **Antony**

Juillet-Août 2013 - n° 281 Le magazine de votre ville



La Fête de la musique
en images p.30

URBANISME

Un nouveau parc
et des logements
aux Bas Graviers **P.10**

PAUSE DÉTENTE

Les bons plans
de l'été à Antony **P.34**

À la Une

**Espaces verts
Plus beaux... et plus durables !** **P.25**



C.E.R.
CER POINT CONDUITE

POINT CONDUITE



**VENEZ SUIVRE VOTRE
FORMATION ACCÉLÉRÉE
STAGE AUTO ET MOTO**

Centre de formation :
66, avenue de la Division Leclerc ANTONY
01 42 37 60 82 - www.cerpointconduite.fr

  formation@cerpointconduite.com

POUR VENDRE
VOTRE OR,
ADRESSEZ-VOUS
À DES
PROFESSIONNELS.



COMPTOIR NATIONAL DE L'OR
84, Avenue de la Division Leclerc
92160 ANTONY
Tel : 01 46 68 92 08

COMPTOIR
NATIONAL
DE L'OR
Professionnels de l'Or depuis 1975

Rendez-vous sur www.gold.fr, ou dans l'un de nos 64 comptoirs en France

Comptoir National de l'Or - 84, Avenue de la Division Leclerc - Société Immobilière SCIS sous le n°121242988032, société de conseil d'or et métaux précieux.
Le présent en ligne est destiné pour votre information et ne constitue pas une offre de vente. Les transactions liées au conseil d'or sont soumises à une diligence basée sur le respect de l'éthique professionnelle.

Signe d'élégance.

Antony

GRANDE OUVERTURE

FRANCO
SUISSE



 01 46 66 50 50


 franco-suisse.fr



- > Une résidence haut de gamme en plein centre-ville, avenue Gabriel Péri, à 100 m du marché et à 300 m du RER
- > 2 petits immeubles aux façades en pierre de taille donnant sur un jardin paysager intérieur

Espace de vente : **Villa Valentina** 138-140 av. Aristide Briand – ANTONY

Ouvert vendredi et samedi de 10h30 à 12h30 et de 14h à 19h. Dimanche, lundi et jeudi de 14h à 19h. Fermé mardi et mercredi.

 **Bâtir l'excellence**

Une ville en devenir



Le soir du 16 juin, plus de 10 000 spectateurs enthousiastes – 11 000 selon la police – ont fait un triomphe au groupe des BB Brunès au parc Heller. Quinze jours plus tôt, le complexe sportif Éric Tabarly accueillait les championnats de France d'escrime. À la rentrée, nous aurons la Foire aux fromages et aux vins. Avec cette succession d'événements, comment imaginer qu'il y a peu, Antony était encore une cité-dortoir ?

C'était pourtant le cas il y a une trentaine d'années. Commune de seulement 3 000 habitants en 1900, notre Ville s'est constituée au XX^e siècle, au fur et à mesure de l'avancée de l'agglomération parisienne. En 1968, sa population atteignait déjà 55 000 habitants, à peine moins qu'aujourd'hui. Grandie trop vite, Antony appartenait, comme beaucoup d'autres communes, à l'ensemble indifférencié de l'immense banlieue parisienne. On y dormait, mais on vivait à Paris.

Les temps ont changé. La Ville a beaucoup évolué au cours des dernières décennies. Elle s'est façonné progressivement un paysage, celui d'une ville aérée, d'une ville pavillonnaire et qui entend le rester, malgré les appels du Schéma Directeur de la Région Île-de-France à une densification dans l'intérêt supposé de la planète. Elle s'est donné l'image d'une ville où les immeubles qui se construisent, dans le centre-ville et aux abords de la RD 920, sont moins hauts que dans les communes voisines. L'image d'une ville qui s'est créé un cadre de vie privilégié avec des espaces verts, une voirie rénovée et un horizon définitivement débarrassé des fils électriques disgracieux.

Ce paysage, cette image sont le résultat des choix qui ont été opérés, des choix qui sont différents de ceux qui ont été faits dans d'autres communes, des choix qui, au demeurant, ont été contestés et sont encore régulièrement combattus par certains.

La Ville se forge ainsi progressivement une identité, qui la distingue de plus en plus des villes voisines. Une identité qui tient à son marché récemment reconstruit, à son commerce du centre-ville où on peut trouver à peu près tout ce dont on a besoin, à ses animations qui rythment

la saison – les festivals culturels, la Fête de la science, le semi-marathon, le Raid aventures... – et qui sont devenus une tradition désormais bien établie, ainsi qu'à ses équipements sportifs et culturels en plein renouvellement.

Les nouveaux équipements, qui vont ouvrir prochainement, vont aussi, très certainement, contribuer à renforcer l'image de notre Ville et son attractivité.

Ainsi, le futur cinéma, qui ouvrira à la fin de l'année, sera certainement une référence dans le monde « Art et Essai » avec ses quatre salles et son équipe considérée comme l'une des meilleures dans ce domaine. L'espace associatif, qui sera livré à l'été 2014, disposera, entre autres, d'une salle qui pourra accueillir des congrès et des studios d'enregistrement performants pour les groupes de musique.

Dans le domaine sportif, le complexe La Fontaine, qui ouvrira à l'été 2015, répondra aux besoins des écoles et du collège, comme des associations locales, mais pourra également accueillir des compétitions d'envergure, comme le font déjà le complexe Éric Tabarly et le stade Georges Suant. Et, la fosse de plongée, prévue pour 2016, qui fera partie du futur centre aquatique Pajaud est attendue avec impatience, non seulement par les nombreux amateurs de plongée antoniens, mais aussi par tous les plongeurs d'Île-de-France.

Notre Ville est encore en devenir. De commune de banlieue, elle devient progressivement une véritable Ville, comme le sont les villes de province de son importance qui ont un passé. Une Ville où on vit agréablement dans tous ses quartiers, une Ville où on peut trouver la plupart des services que l'on souhaite, une Ville où on travaille, une Ville attirante. Une Ville équilibrée.

CAP-MICRO

L'informatique à domicile



Un professionnel
à votre écoute

06 11 57 56 13

capmicro@gmail.com

Dépannage PC
Maintenance
Formation

Votre ordinateur
est-il bien
protégé ?

Tarifs très compétitifs
Chèques CESU
50% déduction impôts

Informaticien
à Antony
Prestations
sur mesure

Du lundi au vendredi
de 8h30 à 19h
Samedi de 9h à 12h30



Dépannage plomberie

Frank
BAUCHET



Spécialiste chauffe-eau électrique
Fuites, dégorgement domestique...

3, PARVIS DU BREUIL 92160 ANTONY
06 70 68 39 46

Komilfo A.F.M.H., le conseil jusqu'au bout
Stores • Fenêtre • Volets • Portes • Automatismes



AFMH ☎ 01 49 84 21 53
47 bd Pasteur 94260 FRESNES

komilfo
Votre conseiller stores et fermetures

Wissous Quartier St Éloi

PETILLOT PRIMEURS
La Boutique

Antony
87 avenue A. Briand

Crèmerie • Vins Fins • Produits Corses
Fruits & Légumes

Dépuis 3 Générations sur les marchés d'Antony et de Bourg-la-Reine
Parking facile www.petillot-primeurs.com

Jardins évolution

des spécialistes au service de votre jardin
pour l'entretien et la création

50% de réduction d'impôts sur l'entretien

Nicolas Motsch • 06 66 68 40 62
6 rue Pernoud - 92160 Antony
www.jardins-evolution.fr



RENOSUR
La rénovation sur mesure
Entreprise Générale de Rénovation
Tous corps d'état

Électricité et mise en conformité
Peinture - Carrelages
Cuisines - Salles de Bains
Isolation - Fenêtres et Velux®

Partenariat avec Architecte DPLG et Architecte d'intérieur
2 rue Boussard - 91320 Wissous
Tél. : 09 65 11 67 07 - Fax : 01 64 47 11 39
Port. : 06 60 63 68 68 - contact@renosur.com

Soldes d'été Optique et Solaire -25% à -50%*

**voir conditions en magasin*

SOLDÉS

BARTHÉLEMY OPTICIENS

SOLDÉS

-25%



L'opticien référence



-50%

29, avenue Aristide Briand - 92160 Antony ☎ 01 46 68 55 16



Nous contacter

Par téléphone :
01 40 96 71 00.

Par email :
vivre-a-antony@ville-antony.fr.
Par courrier : Mairie d'Antony,
magazine municipal,
place de l'Hôtel de Ville,
BP 60086,
92161 Antony Cedex.

Vivre à Antony n° 281

Magazine municipal édité
par la ville d'Antony

Directeur de la publication //

Jean-Yves Sénant -

Rédacteur en chef //

Frédéric Giquel - Journaliste //

Sandrine Bernard -

Ont collaboré à ce numéro :

Jacqueline Beauvais.

Alexis Sannier -

Alexis Van Vlamertynghe -

Photos //

Patrick Plas -

Ont collaboré à ce numéro :

Hugues Gravouil -

Serge Guével.

Photo de couverture :

Valiza 14 - Fotolia.com

Régie publicitaire //

Série Médias (01 40 96 11 88) -

Conception & réalisation //

Scoop Communication -

Imprimerie // Imaye Graphic.

6 | ACTUALITÉS

Retour en images avec les dix ans du Festival BD, la sortie des seniors, l'Appel du 18 Juin, la Fête des voisins ou encore le Village Nature & Environnement...

Quoi de neuf ce mois-ci ? Un nouveau parc et des logements sociaux dans le quartier des Bas Gravières. Succès confirmé pour le complexe Éric Tabarly. Dix bornes historiques dans la Ville. **La cuisine centrale ouvre prochainement.** Prévention : les bons réflexes de l'été. Zoom sur les travaux dans les bâtiments municipaux. Massy-Valenton : la Ville demande le report de l'enquête publique. Fibre optique, les premières connexions. Le Pimms lance la téléphonie solidaire. Des jeunes du Noyer Doré s'impliquent au Sénégal...

25 | À LA UNE

ESPACES VERTS : PLUS BEAUX... ET PLUS DURABLES !

Notre *Une* se penche sur la gestion des espaces verts de la Ville. Place au développement durable avec notamment le choix de végétaux moins gourmands en eau. Désirable et durable font finalement bon ménage.

30 | REPORTAGE Une liesse rock, populaire et familiale.

La Fête de la musique de la Ville a attiré des milliers d'Antoniens au parc Heller pour le concert des BB Brunès. Retour en images.

34 | PAUSE DÉTENTE

Que faites-vous cet été ? **Voici les bons plans de l'été à Antony.** 21 tentations à saisir, du **feu d'artifice du 13 juillet** aux artistes à découvrir à la Maison des Arts. À consommer sans modération. Pas de portraits d'Antoniens ce mois-ci, mais ils reviendront dès le numéro de septembre !

38 | VIE MUNICIPALE

Les tribunes d'expression politique. Et un appel aux lycéens : le Conseil des jeunes citoyens se renouvelle.

43 | VIE PRATIQUE

Pharmacies de garde, menus des cantines (très lu !), État civil... Picorez !

46 | HISTOIRE

Des bougies pour le roi ! Découvrez l'ancienne manufacture royale de cires, qui fournissait en chandelles la cour de Versailles.

48 | BOUCHE À OREILLE

Un bel été ici ou ailleurs : notre chien vous souhaite à sa manière de bonnes vacances.

50 | LA PHOTO DU MOIS

Les fantômes de l'ex-cimetière. Autour de l'église. Humour...

“Des Bulles dans la Ville”

1 Le festival BD d'Antony “Des Bulles dans la Ville” fêtait ses 10 ans les 1^{er} et 2 juin, avec la présence du scénariste Éric Corbeyran. Moment fort : les nombreuses dédicaces d'auteurs sur la place Saint-Saturnin. Mais pas seulement : concours BD, conférences, cinéma...

Un marché aux fleurs à Pajeaud

2 Le quartier Pajeaud a vécu son premier marché aux fleurs le 18 mai dernier. En présence d'horticulteurs de la région, de paysagistes, d'associations... avec des animations pour les enfants, comme des balades à poney.

Les Mini-champions

3 Il faisait un temps de « cochon » ce lundi 20 mai, empêchant nombre d'activités de la journée des Mini-champions d'être organisées en extérieur au stade Georges Suant. Ce qui n'a pas empêché les enfants (4 à 12 ans) volontaires de s'initier à des activités sportives en intérieur...

Chez les pompiers d'Antony

4 La journée Portes Ouvertes des Pompiers d'Antony a accueilli un public nombreux le samedi 1^{er} juin. Démonstrations en tous genres ont ravi petits et grands. Des centaines d'enfants ont monté l'échelle du camion des pompiers. Le 27 juin, l'adjudant Flavien Chauveau a pris la fonction de chef du centre de secours d'Antony, prenant la suite de l'adjudant-chef Hervé Euvrard.

Une sortie à Reims

5 Comme chaque année, le CCAS proposait au printemps une grande sortie aux seniors antoniens de plus de 65 ans, avec participation. Cette année, pendant 4 journées, direction Reims avec visite des caves Mumm le matin et déjeuner dansant dans le caveau de réception du champagne De Castelnaud, le tout arrosé de champagne brut, demi-sec et rosé !

Réussite éducative

6 Début juin, le festival de la Réussite éducative s'est tenu au parc Bourdeau. Y était présenté le travail des enfants, collégiens et familles du quartier du Noyer Doré : exposition d'œuvres artistiques, théâtre forum, espace lecture.

RETOUR EN IMAGES



1





La Fête des voisins

1 Pleuvra, pleuvra pas : la Fête des voisins du 31 mai dernier a finalement eu lieu dans de nombreuses rues d'Antony ou dans les copropriétés. Le maire Jean-Yves Sénant et plusieurs élus se sont attardés dans certaines fêtes, l'occasion de partager victuailles et de discuter le temps d'une soirée.

Un week-end au vert

2 Fin mai, le Village Nature & Environnement s'est tenu au parc Marc Sangnier. Beaucoup d'Antoniens s'y sont rendus, comme chaque année, pour faire une pause nature entre animaux et stands à l'ancienne, avec des spectacles à la clé.

L'Appel du 18 Juin

3 La Ville a commémoré le 73^e anniversaire de l'Appel du 18 Juin 1940. De nombreux élus, des associations d'anciens combattants et des Antoniens se sont rassemblés devant la stèle du général De Gaulle.

Championnes de danse

4 L'académie de danse Catherine Ariel située à Antony a eu deux lauréates à la Scène française : Leeloo Feige (10 ans) deuxième prix Élémentaire A et Charlotte Guérin (14 ans) deuxième prix Supérieur A. Photos de Pierre Fabris.

L'orchestre de Descartes

5 Jeudi 13 juin, à l'auditorium du conservatoire sous la direction d'Isabelle Esposito, élèves et anciens élèves du collège Descartes offraient en musique et en danses, des mélodies de dessins animés, musiques de films et comédies musicales. L'orchestre du collège qui clôtura ce programme de qualité, réunit les 130 participants avec le chant « *La dernière séance* », pour saluer la retraite de M^{me} Séjournant.

L'Italie à l'honneur

6 Plus d'une cinquantaine d'Antoniens ont participé à la soirée organisée par la Ville pour la Journée de l'Europe. C'était le 14 juin au parc Bourdeau, et l'Italie fut à l'honneur. Avec notamment « *Viva l'Italia* », des airs d'opéra, mélodies et bel canto du quator Lyricus.

Tournoi de bridge

7 Pour la 3^e année, le Bridge Club d'Antony a organisé son tournoi annuel, avec 394 joueurs venant d'Antony et d'Île-de-France. L'ensemble a été arbitré par Jean-François Chevalier, membre du club d'Antony. Un buffet, en présence du maire, avait suivi la remise des prix dans une ambiance amicale.

Sensibilisation au handicap

8 Le 8 juin, la Ville organisait « *Cap sur les loisirs* », une journée pour mieux comprendre les différentes formes de handicap et leurs impacts sur la vie quotidienne. Une belle occasion de valoriser les capacités à faire face aux situations de la vie courante et la richesse de la différence.

RETOUR EN IMAGES



1



2





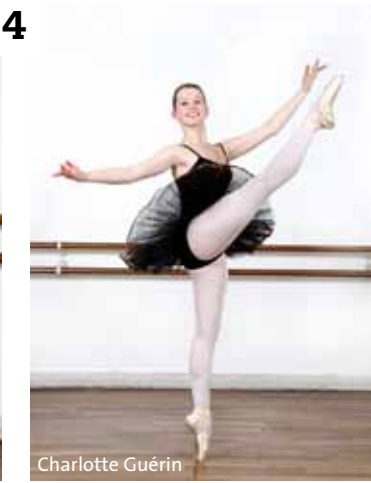
3



5



Leeloo Feige



Charlotte Guérin

4



8



7



6

FINANCEMENTS

L'opération des 123 logements sociaux a coûté 22 M€ à Antony Habitat, avec des subventions de l'État et l'Anru (2,1 M€), du Conseil général du 92 (1,1 M€), de la Ville (1,05 M€) et de la Cahb (0,165 M€). Concernant l'aménagement du parc, le coût est de 1,7 M€ pour l'achat du terrain à l'État et de 5 M€ pour l'aménagement, soit au total, 6,7 M€. Ce montant n'est pas totalement à la charge de la Ville, qui a reçu des subventions de 1 M€ du Conseil général des Hauts-de-Seine, et de 0,215 M€ de l'Agence régionale des Espaces Verts.



QUARTIER DES BAS GRAVIERS / CROCHETEURS

Un nouveau parc et des logements cette année

Le quartier des Bas Graviers se transforme. Cet été, 123 logements sociaux vont être livrés par Antony Habitat pour y accueillir autant de familles. Dans le même temps, l'aménagement du nouveau parc des Bas Graviers / Crocheteurs entrepris par la Ville, se poursuit, pour une ouverture en fin d'année.

Situé à l'ouest d'Antony, le quartier des Bas Graviers / Crocheteurs connaît une belle transformation. C'est l'histoire d'un terrain vague de 5 hectares, délaissé par l'État, en bordure de l'A86. Au début des années 2000, la Ville conçoit le projet d'y aménager un parc paysager, de part et d'autre de la Coulée verte, ainsi qu'un programme important de logements sociaux. Restait à acheter ces friches à l'État... Pour l'histoire, ce terrain avait été acquis par l'État dans les années soixante pour y construire un échangeur entre les autoroutes A86 et

A10. Si l'A86 a été construite à l'endroit prévu, l'A10 non. Le parcours prévu à l'origine pour l'A10 est aujourd'hui celui du TGV Atlantique et de la Coulée verte. L'acquisition fut loin d'être simple : longues et difficiles négociations pour obtenir de l'État un prix de vente raisonnable et plusieurs années de procédures administratives pour formaliser la vente. Aujourd'hui, le projet est devenu une réalité et un nouveau quartier composé de 123 logements sociaux, agrémenté d'un parc accessible à tous, est en train de naître.



Vue des nouveaux logements.

123 logements sociaux

Démarrés au printemps 2011, les travaux de construction des 123 logements sociaux des Bas Graviers / Crocheteurs sont terminés. Les habitations vont commencer à être livrées aux familles, les premiers locataires arrivant cet été. Il s'agit de petits immeubles, et de quelques maisons de ville. C'est l'établissement public d'intérêt commercial (EPIC) Antony Habitat, rattaché à la ville, qui a piloté dans sa totalité ce projet de construction, avec une maîtrise d'ouvrage directe.

Couleur chaude

La construction a donc eu lieu sur un terrain délaissé par l'État, qui a été dépollué et renivelé par Antony Habitat. Les appartements vont du T2 au T5. La construction a eu lieu sur deux sites différents. Le principal, avec 111 logements, est situé aux Bas Graviers (rue

d'Estienne d'Orves – rue de Kerjouanno). On y trouve 13 bâtiments répartis en petits collectifs. Une nouvelle rue – allée de la Tuilerie – traverse les constructions et appartient à la Ville. La construction annexe est en bordure de la Coulée verte (angle rue des Crocheteurs / Citée moderne), avec 12 logements sociaux de type individuel répartis en 6 maisons de ville et 6 appartements. Ce programme de logements neufs, à la couleur chaude, est conforme aux certifications Qualitel Habitat & Environnement. Les logements ont une très haute performance énergétique avec des toitures végétalisées. Les habitations vont également bénéficier de jardins privés. Les eaux de pluie seront rejetées vers le parc de la ville en cours d'aménagement. La construction comprend aussi un parking souterrain.

Le nouveau parc des Bas Graviers

La Ville comptera en fin d'année un nouvel espace vert d'envergure. Il s'agit du parc paysager des Bas Graviers / Crocheteurs. Ce parc, d'une superficie de près de 4 hectares, s'étendra le long de l'autoroute A86. Pour réduire les nuisances sonores, le relief est composé de merlons (buttes de terre) élevés complété par un mur antibruit, en pierre de pouzzolane, une roche volcanique. Les merlons et le mur auront pour effet de réduire d'une quinzaine de décibels le bruit subi par les promeneurs, mais aussi par les riverains du parc. Le quartier en deviendra l'un des plus calmes d'Antony.



Ce mur antibruit en pierre de pouzzolane présente une bonne capacité d'absorption du bruit et des qualités de filtration reconnues pour la pollution de l'air.



En juin, le maire Jean-Yves Sénant et des élus de la Ville, dont Armelle Cottenceau, maire-adjointe chargée de l'environnement et du développement durable, ont planté le premier arbre du futur parc.

Pas d'arrosage

La circulation dans le parc s'effectuera par des chemins pour les piétons et les cyclistes, qui seront tracés à distance des habitations riveraines. Ces chemins desserviront des aires de jeux, des toboggans, un mur d'escalade et un terrain multisport. Le parc offrira une continuité avec la Coulée verte, mais aussi, à terme, avec le parc de Sceaux et le centre-ville par le réseau de circulations douces (voir *Vivre à Antony* n°280). Accessible par six entrées, cet espace vert sera aussi composé de zones boisées, de zones arbustives et plantées d'arbres à fruits secs près des pavillons, et d'une alternance de prairies basses et hautes.

Ce parc se veut un espace naturel sans besoin d'arrosage. Y sont en effet prévus la récupération des eaux pluviales du parc, mais aussi des logements d'Antony Habitat, qui alimenteront des bassins offrant des milieux humides temporaires, et qui absorberont les événements de pluie exceptionnels. L'alimentation des bassins sera complétée par l'eau de la nappe phréatique qui sera gérée par une éolienne solaire. Côté végétation, la primeur sera donnée au fleurissement naturel, avec moins de besoin en entretien. ●



Sports

Succès pour le complexe Tabarly

Les 1^{er} et 2 juin, les championnats de France d'escrime seniors ont été organisés par Antony Sports Escrime et la ville d'Antony, au complexe sportif Éric Tabarly, situé dans le quartier du Noyer Doré (rue de l'Annapurna). Tant les épreuves individuelles du samedi que celles en équipe du dimanche ont rencontré un réel succès auprès du public antonien. L'entrée aux championnats était libre et gratuite, ce qui fut une belle occasion de rencontrer des sportifs désireux

de faire connaître l'escrime. Le complexe sportif Éric Tabarly s'avère au fil des mois parfaitement adapté à l'organisation de compétitions d'envergure (voir l'interview ci-contre).

INFOS+

Retrouvez les résultats des championnats d'escrime sur <http://www.antony-sports-escrime.com/france2013/>.

Et les infos sur le club d'escrime d'Antony : www.antony-sports-escrime.com.

1 question à...



GILLES LE LAMER,
conseiller municipal
délégué au sport

Le complexe Éric Tabarly a ouvert ses portes il y a un an et demi. Quel premier bilan en dressez-vous ?

C'est une très belle réussite à tous les niveaux. Nous venons encore de le constater à l'occasion des récents championnats de France de fleuret, cet équipement de toute beauté, moderne, fonctionnel, a été bâti pour accueillir des compétitions de haut vol. Tout le monde se félicite de cet équipement de très haute qualité, dont les locaux sont spacieux et sobres, avec une tribune rétractable capable d'accueillir jusqu'à 500 spectateurs. Ensuite, et c'est l'essentiel, le complexe Éric Tabarly répond très bien aux attentes et besoins des clubs sportifs de la Ville, qui se disent très satisfaits des équipements. Mais les écoles en profitent également de manière régulière. Le tournoi de ping-pong des écoles avait ainsi accueilli au complexe plusieurs centaines d'écoliers en mai. De plus l'équipe d'accueil sur place est très appréciée des divers utilisateurs grâce à une courtoisie reconnue associée à une efficacité de service. En somme, après un an et demi d'activités, le complexe Éric Tabarly est une réussite pour la Ville, au service du sport.

Dix bornes historiques dans la Ville

La Ville met en valeur son patrimoine historique ! Des bornes informatives viennent d'être installées dans 10 lieux d'Antony, le choix s'étant porté sur des édifices ayant un intérêt architectural, artistique, historique, ou des lieux marqués par des personnalités illustres. Parfois, le bâtiment n'existe plus, mais la borne est alors là pour rappeler ce passé. Sur chacune d'elles, un QR code permet d'avoir sur son téléphone le texte et les photos et de suivre un parcours grâce à la géolocalisation. Cette implantation est le fruit d'un travail mené avec l'organisation des Journées européennes du patrimoine et la publication de la plaquette « Promenades à Antony », réalisée en partenariat avec des associations locales telles que l'AMPA, l'AVF, l'Office de tourisme, l'APPA. Voici la liste des dix bornes inaugurées le 30 mai : église Saint-Saturnin (pl. de l'église St. Saturnin), manufacture du lap d'art (54 av. du Bois de Verrières), château de Berny (1 rue de l'Ancien Château), maison Chénier (5 rue M. Labrousse), Moulin de la seigneurie d'Antony (2 rue P. Legouté), propriété de Castries (12 rue P. Legouté), propriété Molé (1 rue des Sources), manufacture de cires (14 av. du Bois de Verrières), propriété de Juyé (1 rue P. Legouté), Monument Leclerc (av. de la D. Leclerc).



Borne concernant l'église St. Saturnin.

Vacances TRANQUILLES

Pour bénéficier de l'Opération « tranquillité-vacances », inscrivez-vous auprès de la Police nationale ou municipale. Dans un registre confidentiel, seront indiqués vos nom, adresse et vos dates de congé. Pendant vos vacances, les agents patrouilleront régulièrement devant chez vous. Ce service préventif n'exclut pas d'appliquer des règles de prudence : voir avec les voisins pour surveiller les habitations, faire enlever le courrier ou le faire suivre sur son lieu de vacances, annuler les livraisons à domicile, ne pas cacher les clés sous le paillason, brancher des lampes sur minuterie aléatoire...

CANTINE

La nouvelle cuisine centrale

Les enfants des centres aérés seront les premiers, dès le 19 août, à déguster les plats mitonnés dans la nouvelle cuisine centrale totalement renouvelée... Avant la rentrée et les 4 000 repas servis chaque jour par le service de restauration aux écoles de la ville.

Après plus de vingt ans de bons et loyaux services, l'ancienne cuisine centrale commençait à montrer quelques signes de vétusté. La municipalité a donc décidé de rénover totalement la structure (située rue des Rabats). Il s'agissait d'avoir un équipement performant pour répondre aux exigences qualitatives en matière alimentaire du nouveau contrat de restauration que la Ville souhaitait. Les travaux sont en cours d'achèvement.

Crudités et desserts maison

Ce choix fort et atypique de conserver et de restructurer sa cuisine centrale traduit la volonté de la Ville de garder la maîtrise du contenu des repas. Et surtout, d'en améliorer à la fois la qualité et la variété. Cette exigence s'est traduite par la création d'une légumerie pour le traitement des légumes frais. Pommes de terre, carottes, choux et concombres seront désormais travaillés et accommodés sur place pour une meilleure conservation des saveurs et des qualités nutritionnelles. De même, la nouvelle cuisine sera dotée d'une pâtisserie permettant de confectionner sur place gâteaux, tartes et autres desserts maison. Rendez-vous le 19 août pour les premiers repas. ○



Ici, la future salle de cuisson de la cuisine centrale avec deux grandes hottes.

2 questions à...



**JEAN-YVES
LE BOURHIS,**
maire-adjoint chargé
de l'éducation

*Pourquoi la Ville
a-t-elle gardé et
restructuré cette nouvelle cuisine ?*

L'ancienne cuisine centrale, construite en 1987, nécessitait d'importants travaux de remise en état. La Ville s'est interrogée sur le devenir de la restauration scolaire à l'occasion de l'échéance du marché qui arrivait en 2010. En effet, beaucoup de communes ont recours aux marchés de repas livrés par les grands groupes de restauration collective, à partir de cuisines industrielles produisant jusqu'à 50 000 repas par jour. La Ville n'a pas choisi cette solution, pourtant, a priori, moins coûteuse pour les finances publiques. Elle a en effet décidé de faire le choix de la qualité et de la fiabilité en conservant son propre outil de production.

*En quoi la qualité des repas
se trouve-t-elle ainsi améliorée ?*

La cuisine centrale restée rue des Rabats est totalement renouvelée, mise aux dernières normes environnementales et dotée de nouvelles fonctionnalités afin de pouvoir proposer aux élèves des légumes frais : carottes et pommes de terre fraîches mais aussi des pâtisseries maison avec un pâtissier référent sur site. La Ville a également introduit dans le cahier des charges du contrat de restauration passé avec Elios, des exigences de qualité des produits alimentaires encore plus élevées, avec la perspective d'un apport croissant du bio au fur et à mesure que des approvisionnements fiables seront garantis. ○

Restaurant Gastronomique

LA GRANGE AUX DIMES

Tapis Rouge pour
La Grange aux Dimes
qui fait son entrée dans
l'édition 2013 du Guide Michelin.

Cuisine inventive, saveurs flatteuses dans un cadre
historique, une savante harmonie qui rend ce lieu
atypique et festif.

3, rue André Dolmier 91320 Wissous • 01 69 81 70 08
Weekend réservé aux mariages et aux réceptions
Menus 33€ midi et soir • Carte à partir de 58€ • www.grangeauxdimes.com

PLOMBERIE - CHAUFFAGE SANITAIRE

Installation, dépannage et entretien des chaudières
GAZ et FUEL (Toutes marques)

Création de salles de bains - Energies renouvelables

SFDC

— s.f.d.c 92.com —

01 56 45 04 35

169 av. de la Div. Leclerc - 92160 Antony



CONFORBAT[®]
FENÊTRES - PORTES - VOILETS - STORES

COUVERTURE - CHARPENTE - ISOLATION COMBLE
ISOLATION DES MURS - RAVALEMENT DE FAÇADE

Déplacement contrôle et devis gratuit

Financer vos travaux en plusieurs fois sans frais*

*sous réserve d'acceptation de votre dossier par DOMOFINANCE voir conditions en magasin



68, av. de la Div. Leclerc 92160 Antony - Tél. 01.46.68.21.22

L'AS DE LA RÉNOVATION

- PONÇAGE
- VITRIFICATION
- POSE ET VENTE DE PARQUET
- RESTAURATION DE VOS ANCIENS PARQUETS



229, av. de la Division Leclerc RN20 ANTONY
09 83 34 79 77 - 06 64 13 29 63
fddecoantony@hotmail.fr

Alize's Institute

Votre nouvel Espace Beauté à Antony

- ◆ Soins du visage
- ◆ Soins du corps
- ◆ Beauté des mains et des pieds
- ◆ Épilations
- ◆ Teinture de cils/sourcils
- ◆ Permanente des cils
- ◆ Amincissement :
 - Waterbike (vélo aquatique)
 - Cellu MG
 - Presso-esthétique

7, rue Jean Moulin
92160 Antony
☎ 01 48 25 02 14

Email : alizes.institute@gmail.com
Mon blog : alizes-institute.overblog.com




VASSEL PLOMBERIE
06 61 99 28 22

Plombier / Chauffagiste

**INSTALLATION
RÉNOVATION
DÉPANNAGE 7/7**

vassel_plomberie@yahoo.fr

4 allée des Roses
91320 WISSOUS



S.M.C ANTONY

SERRURERIE MÉTALLERIE CONTROLE D'ACCÈS

62, avenue Aristide Briand
92160 ANTONY
Tél. : 09 83 43 80 60
Fax : 09 83 45 80 60
contact@smc-serrurerie.com
www.smc.serrurerie.com



CONTRÔLE D'ACCÈS ALARME ÉLECTRICITÉ AUTOMATISMES
FERMETURES DU BÂTIMENT MENUISERIE ALU BOIS PVC

À La fontaine fleurie
Maison Lissorgues - Vidalenc

15, rue Auguste Mounié
BP 60178 - 92186 Antony
☎ 01 42 37 97 84
Fax : 01 42 37 97 54
www.fontaine fleurie.com



Commandez par ☎
et payez par 



**MÉCANIQUE • CARROSSERIE • PEINTURE
ÉLÉMENTS VITRÉS • VÉHICULES DE LOCATION**

**PRÉ-CONTRÔLE TECHNIQUE • TOUTES MARQUES
AGRÉÉE ASSURANCES**

MÊME DIRECTION



CHATILLON AUTO SERVICE

73, rue Béranger - 92320 CHATILLON
Tél. : 01 46 42 76 64
Email : garagechatillonautoservice@orange.fr



CARROSSERIE FONTENAISIENNE

13, rue Boris Vildé - 92260 FONTENAY-aux-ROSES
Tél. : 01 46 61 12 42
Email : carrosserie.fontenaisienne@wanadoo.fr

PRÉVENTION

Les bons réflexes pour une bonne santé

Comment mieux prévenir les problèmes de santé, avec un accent sur les risques sanitaires dus aux déjections animales dans les lieux publics !

Déjections animales dans les lieux publics. Non ramassées, elles posent un problème de sécurité sanitaire et de santé publique. « Il est indispensable de faire prendre conscience à certains propriétaires d'animaux, que leur négligence ou irresponsabilité concernant le ramassage des déjections animales, dégrade notre cadre de vie, l'hygiène environnementale et que cette pollution fécale peut être à l'origine de la transmission de maladies chez l'homme ! », explique Ioannis Vouldoukis, conseiller municipal délégué à la santé. Les enfants sont particulièrement exposés ! « Un certain nombre de vers digestifs des chats et des chiens (*Ankylostomes*, *Toxocara*, *Toxascaris*), sont transmissibles à l'homme et les larves peuvent se développer dans notre organisme ! En particulier, les œufs et les larves de ces vers parasites sont présents dans les matières fécales des animaux contaminés. Et leur destruction est très difficile puisqu'ils résistent à des solutions de nombreux agents chimiques et aux variations climatiques. Ils sont capables de survivre dans le sol 2 ans ! » Une contamination des enfants jouant dans un bac à sable ou sur les espaces verts est donc possible. Une raison de plus pour convaincre les propriétaires de chiens et chats de toujours ramasser leurs besoins.

Attention au soleil. La vraie protection vous est donnée par les vêtements et un chapeau à larges bords. Impératif pour les bébés. Il est recommandé de ne pas s'exposer de 12 h à 16 h. Attention à la réverbération dans l'eau.

Manque d'eau ! Les spécialistes recommandent de boire 1,5 litre par jour. Davantage en cas de chaleur. Toute carence en eau peut occasionner des troubles graves. Elle menace surtout les enfants et les personnes âgées.

Piqûres d'insecte. Alerte si vous avez été piqué dans la bouche, le gonflement peut gêner la respiration. Sucez un glaçon pour éviter l'œdème et partez aux urgences. Si vous avez été piqué plusieurs fois, vigilance : quelques piqûres de frelons (ou plusieurs dizaines de guêpes ou d'abeilles) peuvent provoquer une réaction toxique.

Les numéros d'urgence. Pour une urgence médicale, appelez le 15 (Samu), le 18 (Pompiers) pour les secours (accidents et incendies), et le 17 (Police) pour tout problème de sécurité. Communiquez toujours le lieu de l'intervention, la nature du problème, les risques éventuels persistants, les mesures prises... Et ne raccrochez pas le premier. ○

MÉMOIRE La Libération d'Antony

Chaque 24 août, la Ville commémore sa Libération du 24 août 1944. Cette année, une stèle en l'honneur de la 2^e DB du général Leclerc, du capitaine Dronne et des résistants antoniens, sera inaugurée à la Croix-de-Berny, dernier carrefour sur la route de Paris, défendu par un canon 88 allemand. La Ville organisera aussi fin août une exposition à l'hôtel de ville sur la Seconde Guerre mondiale et la Libération d'Antony. Si vous avez des témoignages de cette époque (lettres, photos, objets, etc.), merci de prendre contact avec Serge Guével, conseiller municipal et correspondant défense (tél. : 01 40 96 71 65). La Ville contribue ainsi au devoir de mémoire, notamment envers les jeunes.



Août 1944, le général Leclerc désigne le capitaine Raymond Dronne pour effectuer une reconnaissance en direction de Paris.

EN BREF

Collecte de sang

Une collecte de sang aura lieu le 24/07, puis une autre le 28/08, à l'espace Henri Lasson, de 9 h à 13 h 30 puis de 14 h 30 à 19 h 30.

Une Souris Verte et les accueils jeux

Le Relais Assistantes Parentales « Une Souris Verte » organise des accueils jeux pour les enfants antoniens dont les parents emploient une assistante parentale en garde simple ou partagée. Si vous souhaitez que votre employée y participe (une matinée tous les 15 j.) avec les enfants à ces accueils (le lundi, mardi, mercredi, de 9 h 15 à 11 h 30), inscrivez-vous au 01 40 96 72 87 ou par mail : unesourisverte@ville-antony.fr.

Journée des doctorants



Au centre Iristea d'Antony (Institut national de recherche en sciences et technologies pour l'environnement et l'agriculture), les travaux des doctorants des trois unités de recherche du site ont été salués le 7 juin, par un jury présidé par le docteur Ioannis Vouldoukis, conseiller municipal délégué à la santé.

Avis aux bacheliers

Le maire d'Antony réunit à la rentrée les bacheliers antoniens ayant obtenu leur bac avec mention bien et très bien, étendu à la mention assez bien pour le bac pro. La Ville recueille les noms des diplômés auprès des établissements scolaires d'Antony. Les lycéens antoniens ayant obtenu leur bac avec mention dans un lycée d'une autre commune, doivent en revanche se manifester avant le 27/07 au 01 40 96 73 96 / 73 68.

Accueillez des Berlinois

La commission de jumelage de la Ville recherche des familles pouvant accueillir des Berlinois (adultes) pour la Foire aux fromages et aux vins (du 12 au 16 septembre). Intéressé ? Appelez le 01 46 66 50 48.

Enquête publique Pajeaud

Jusqu'au 15/07 se déroule une enquête publique à la mairie sur le projet de construction situé 80/96, rue Adolphe Pajeaud et son impact sur l'environnement. Dossier d'enquête et étude d'impact disponibles en mairie. Permanence du commissaire enquêteur le 6/07 (10 h à 12 h) et le 15/07 (15 h 30 à 17 h 30). Observations à adresser : place de l'Hôtel de Ville - BP 86 - 92161 Antony Cedex - à l'attention de Monsieur le commissaire enquêteur.

Bâtiments municipaux

Zoom sur les travaux de l'été



En juillet et août, de nombreux petits et grands travaux seront effectués dans plusieurs bâtiments de la Ville. Tour d'horizon.

Dans les bâtiments municipaux

Hôtel de ville : remplacement du système d'audioconférence de la salle du Conseil municipal, mise en conformité accessibilité PMR des sanitaires RDC et sous-sol. **Médiathèque Anne Fontaine** : réaménagement de la section musique (électricité, faux plafond, organisation, sol, peintures), mise en conformité accessibilité PMR des sanitaires du RDC, et R+2, mise en peinture et remplacement du revêtement de sol de la salle des périodiques. **Centre André Malraux** : reprise des naissances d'eaux pluviales en terrasse. **Cuisine centrale** : restructuration. **Théâtre Firmin Gémier** : déconstruction de l'ancien théâtre. **Parking des Baconnets** : modification de la porte d'accès du parking privatif. **Pavillon Bourdeau** : remise en peinture et réfection électricité de la cuisine pour installation d'un atelier photo.

Dans les écoles

Groupe scolaire André Chénier : réfection des toitures-terrasses inaccessibles, réfection de l'éclairage dans les classes en maternelle, création d'un local ménage en élémentaire. **École Ferdinand Buisson maternelle** : réfection du portillon sur cour. **École Ferdinand Buisson élémentaire** : mise en œuvre des alimentations électriques tableaux numériques classes 116, 117, 118, réfection des toitures-terrasses, ravalement des façades côté rue



La médiathèque Anne Fontaine aura une section musique réaménagée à la rentrée.

Augusta et place Mounié. **Groupe scolaire Jules Ferry** : remplacement du système de Sécurité Incendie. **Groupe scolaire Jean Moulin** : remplacement du tableau électrique. **Groupe scolaire La Fontaine** : modification des réseaux de chauffage et de gaz, dépose de la chaufferie, mise en œuvre d'une chaufferie provisoire, travaux de remplacement des pieds de colonnes par des vannes. **Groupe scolaire Noyer Doré** : réfection du faux plafond du réfectoire, remplacement des fontes (évacuations) des sanitaires (élémentaire), remplacement du tarif jaune (départ électrique). **Élémentaire Paul Bert** : construction d'une salle multi-activité de 120 m² (de août à novembre 2013). **Groupe scolaire Velpeau** : remplacement du système de Sécurité Incendie.

Dans les crèches

Crèche de l'Aurore : remplacement des robinets thermostatiques. **Crèche La Fontaine** : réaménagement des salles de changes (maçonnerie, plomberie, électricité, sols et peinture), remise en peinture de la crèche, remplacement du tarif jaune (départ électrique). **Crèche Prosper Legouté** : réfection éclairage salle de change, remplacement des robinets thermostatiques. **Crèche Pomme de Pin** : cloisonnements des sections, travaux de peinture.

Dans les équipements sportifs

Stade Georges Suant : réfection des sanitaires, réaménagement des bureaux. **Gymnase Adolphe Pajeaud** : démolition du gymnase Pajeaud, reconstruction du gymnase (d'octobre 2013 à mars 2014). ○

Marre de payer trop cher vos heures de conduite ?
permis-malin.com
 est la solution !

1H à partir de 12,20€

LOCATION
 Voiture auto-école pour particuliers
 en remplaçant le moniteur par la personne de votre choix

Tel : 01.46.68.51.88
 (N20) 91 avenue de la division Leclerc 92160 Antony

L'HERBIER DE PROVENCE
Art de la Maison

Ouvert le lundi de 14h30 à 19h15
 du mardi au samedi de 9h30 à 13h
 et de 14h30 à 19h15
 le dimanche de 9h30 à 13h

24, rue Auguste Mounié
 92160 ANTONY
 Tél. : 01 46 66 38 77 - Télécopie : 01 46 66 61 50

MASSY-VALENTON

La Ville demande le report de l'enquête publique

Le 14 mai dernier, Monsieur Pleyvel, préfet des Hauts-de-Seine, coordinateur pour la mise en œuvre des procédures relatives au dossier de présentation et d'étude d'impact du projet d'aménagement de la ligne Massy-Valenton secteur Ouest, a convoqué la mairie d'Antony afin d'échanger sur les suites de la procédure. Estimant que certains points ne sont pas réglés, la municipalité a demandé le report de l'enquête publique, que RFF (Réseau Ferré de France) souhaite organiser en septembre 2013. Le préfet a donc demandé à RFF de

régler ces points à partir d'une liste transmise à la Ville et que celle-ci pourra amender et compléter. ○



1 question à...



WISSAM NEHMÉ,
conseiller municipal délégué
aux nuisances environnementales

Pourquoi la Ville demande-t-elle le report de l'enquête publique ?

Le Conseil municipal a toujours demandé que la concertation puisse durer autant que nécessaire. Nous estimons que certains points importants ne sont pas réglés à ce jour. La Ville a donc refusé de participer au comité de suivi, actant la fin de la concertation. Par ailleurs, une décision doit être prise rapidement, à l'heure où je m'exprime, par la Commission mobilité 21 sur le projet d'Interconnexion Sud des TGV. RFF s'étant engagé à reconsidérer son projet si l'Interconnexion Sud devait être reportée ou annulée, la Ville estime qu'il est préférable d'éviter toute précipitation et de reporter l'enquête publique.

EN BREF

Retirez le Pass Hauts-de-Seine

Le Conseil général renouvelle son opération Pass Hauts-de-Seine. C'est une aide de 70 euros destinée aux collégiens des Hauts-de-Seine (public ou privé sous contrat), pour pratiquer des activités culturelles, artistiques ou sportives dans leur ville. Pour en bénéficier, il faut être élève de sixième, cinquième, quatrième ou troisième et résider dans les Hauts-de-Seine à la rentrée de 2013/2014. Les inscriptions se font sur www.hauts-de-seine.net (rubrique éducation & jeunesse) jusqu'au 30 novembre. Cette aide est aussi ouverte aux collégiens scolarisés dans d'autres départements mais domiciliés dans les Hauts-de-Seine ainsi qu'aux 12/16 ans accueillis dans un établissement spécialisé.

Jours fériés et collecte des déchets

La Communauté d'agglomération des Hauts-de-Bievre, en charge de la collecte et du traitement des déchets, assurera normalement le ramassage des déchets le dimanche 14 juillet et le jeudi 15 août, jours fériés. La déchèterie communautaire située à Verrières-le-Buisson sera également ouverte aux horaires habituels.

Le Paladin à l'heure d'été



Du 15 juillet au 25 août inclus, les bus Le Paladin, réseau intercommunal des Hauts-de-Bievre, ont de nouveaux horaires disponibles sur www.agglo-hautsdebievre.fr (rubrique « Se déplacer/lignes et horaires de bus»). Plus d'infos au 01 60 11 46 20 ou rendez-vous sur www.reseau-paladin.fr.

UNITED COLORS
OF BENETTON.

22, Rue Auguste Mounié - 92160 ANTONY

Le
Concept
Bar - Restaurant - Lounge
Cuisine Traditionnelle Française



Ouvert du lundi au vendredi midi
Vendredi et samedi soir

Le Spécialiste des repas d'Entreprises

Un Espace Brasserie de 12 € à 19 €

Un Espace Restaurant de 15,50 € à 28 €

25, rue Léonard de Vinci - Zone d'Activité Antony Pôle - 92160 ANTONY
01 46 89 20 05 - www.restaurant-leconcept.com - contact@restaurant-leconcept.com

L'ensemble Rustique

JEAN COLAS ET FILS - ÉBÉNISTES D'ART
Atelier créé en 1922



La mémoire intacte
dans un monde qui oublie.

Des meubles de création
et de copie de haute qualité
présentés en ambiance.

RENE TROTEL

www.lensemblerustique.com

Atelier et exposition 300m²

156, avenue de la Division Leclerc (RN20) 92160 Antony
Tél. : 01 46 66 10 27 • E-mail : ensemblerustique@orange.fr

ENTREPRISE GÉNÉRALE DE PEINTURE

Antony
Moquette
Décor

antony.moquette.decor@wanadoo.fr

MAGASIN • BRICOLAGE
DROGUERIE • PEINTURE
PAPIER PEINT

1, Avenue A. BRIAND Tél. : 01 46 66 64 00
92160 ANTONY Fax : 01 46 66 02 36

AROM' EPIL

ÉPILATION • MANUCURE • UVA • PALPER-ROULER
Dépositaire SOTHYS - soins visage et corps

Lundi 11h - 19h avec rendez-vous
Mardi - Jeudi 10h - 19h30 avec rendez-vous
Mercredi - Vendredi 10h - 19h30
Samedi 10h - 18h

129, av. de la Division Leclerc - ANTONY
☎ 01 46 66 42 32

LES TOITURES VAVASSEUR
La haute couture de la toiture

GARANTIE
DÉCENNALE
MAAF



COUVERTURE
ZINGUERIE
TUILES
ARDOISES
CHARPENTE
ISOLATION
RAVALEMENT
PLOMBERIE

Depuis 3 générations
au service de votre toiture URGENCE
06 82 67 94 50

INSTALLATEUR CONSEIL
VELUX® AGRÉÉ

28, RUE DE FONTENAY
92340 BOURG LA REINE

www.les-toitures-vavasseur.com

01 45 36 44 85

ISOLATION - RAVALEMENT - MENUISERIE



isole vos murs, fenêtres et combles !

fcaweb.fr

☎ (01 41 87 08 25)



POINT FORT
FICHET F

Vous êtes sûrs de nous.

B.L.R.
PROTECTION



- Blocs-portes
- Portes blindées
- Coffres-forts
- Fermetures
- Alarmes
- Interphones
- Automatismes
- Fenêtres PVC



Services gratuits
Dépannage serrurerie
Toutes marques

141 av. du Général Leclerc 92340 Bourg-la-Reine
01 47 02 20 20 • www.blr-protection.fr

ESPACE CENTER

Mal dormi ?

Tempur®
révolutionne
vos nuits



Fins de séries
de -20% à -50%



99, av. de la Div. Leclerc
92160 ANTONY - Tél. : 01 46 68 87 40



J@SP

Successeur COFFINOT



CHAUFFAGE - PLOMBERIE
DEPANNAGE - ENTRETIEN

Création de Salle de Bain
Carrelage

5, rue André Charles Boulle
92160 Antony
jasp.antony@orange.fr

☎ 01.42.37.81.30
www.jasp.fr

FIBRE OPTIQUE
À ANTONY

Les premières connexions ont eu lieu

Grâce au projet du Conseil général des Hauts-de-Seine « Réseau THD Seine », porté par la société Sequalum, 100 % des foyers antoniens peuvent désormais accéder au très haut débit via la fibre optique. Il leur reste à souscrire, s'ils le souhaitent, un abonnement auprès de l'opérateur de leur choix.

Le déploiement du réseau THD Seine sous voirie est terminé sur Antony : 100 % des foyers sont soit desservis en pied d'immeuble dans le cadre de l'habitat collectif, soit à moins de 300 m d'une terminaison du réseau dans les zones pavillonnaires. Mais pour le déploiement du pied de l'immeuble jusque sur le palier pour les immeubles, et de la terminaison du réseau jusque sur le trottoir devant le pavillon pour ces derniers, il faut que les copropriétaires ou les propriétaires en fassent la demande. Ce qui consiste, pour les immeubles, à faire inscrire à l'ordre du jour de la prochaine assemblée générale de copropriété la question du fibrage de l'immeuble, et pour les pavillons individuels, à renvoyer à l'Opérateur d'Immeuble choisi une convention signée, sachant que les copropriétaires et propriétaires ont le choix de faire la demande à Sequalum ou à tout autre Opérateur d'Immeuble. À fin mai, pour 51 % des logements d'Antony, il y a déjà eu une demande effectuée auprès de Sequalum.

Raccordement effectué par les opérateurs

Dans les zones pavillonnaires, le déploiement jusqu'au trottoir devant les pavillons qui en ont fait la demande, se fait sous voirie et via une armoire de rue positionnée à proximité des habitations (souvent en début de rue). La

localisation des armoires est déterminée en cohérence entre l'opérateur et les services techniques de la Ville, dans le respect des règles d'aménagement du domaine public. Une fois l'infrastructure déployée, la fibre ne sera pas encore installée dans votre logement ou votre pavillon. Il revient aux opérateurs commerciaux d'effectuer les derniers mètres de déploiement chez vous, en domaine privé.

Si votre logement est éligible aux services THD auprès d'au moins un opérateur commercial (une info disponible en consultant son site Web), vous pouvez souscrire un abonnement auprès de celui-ci. Il installera gratuitement dans chaque logement une prise terminale optique. Pour les immeubles, en utilisant en général la gaine technique d'étage existant, pour les pavillons, en se raccordant au réseau présent dans la rue via le même chemin que celui utilisé par votre câble téléphonique. À fin mai, plusieurs centaines de foyers d'Antony avaient déjà souscrit un abonnement THD auprès d'un opérateur commercial. ○

INFOS+

www.thdseine.net ; vous pouvez aussi appeler au : 0 805 40 50 92 ; les contacter par email : info-thdseine@sequalum.net.

EN BREF



Les rues en travaux

Rue Robert Scherrer : réaménagement.
Rue des Champs, av. du Bois de Verrières : aménagement d'un giratoire. **Rue Joseph Bricon, Villa Domas** : réfection tapis de chaussée. **Av. Rabelais, Giroflées, Onze Novembre, de Sceaux** : traitement biologique contre le tigre du platane.
Secteur Sud-Est : mise aux normes PMR.
Bd Brossolette : entouragement de protection autour des noisetiers de Byzance.

Les gros chantiers

Cinéma : peinture des pignons, pose du bardage côté marché et des vitrages côté RD920, cloisonnement, travaux sur branchements des réseaux des concessionnaires. **Parc Bas**

Graviers/Crocheteurs :

réalisation allée de la Tuilerie, armatures mur antibruit, réalisation des aménagements angle rue des Crocheteurs et Coulée verte. **Espace**

Associatif Multifonction :

fin du gros œuvre (mur rideaux, dalle de toiture). **Square de l'Atlantique** : pose du mobilier, des aires de jeux et des clôtures. **Salle de quartier Noyer Doré** : installation de l'ouvrage de rétention des eaux pluviales et installation des baraques de chantier.



Aménagement du parc des Bas Graviers/Crocheteurs.

Dans les espaces verts

Squares, parcs et divers sites : désherbage, arrosage et tontes. **Square des Hautes Berges** : réalisation d'une clôture. **Parc Heller** : création d'un accès rue Gérard de Nerval, mise en œuvre d'une clôture autour des vestiaires de rugby, réfection du pare-ballon du terrain synthétique situé côté avenue François Molé, remplacement des bancs devant le château Sarran, remplacement d'un jeu (Étang du Soleil).

Travaux divers

École maternelle A. Chénier, CML Les Castors : **remplacement des clôtures**. Écoles Anatole France, Jean Moulin, Dunoyer de Segonzac, Val de Bièvre, Multi-accueil La Fontaine, Eau Vive, Pomme de Reinettes, squares Fleming, des Hortensias, des Nations Unies, Bois de l'Aurore : **pose de jeux et mise en œuvre de sols souples**. École Jules Ferry : **taille d'entretien**. Square du Carrousel, place de l'Église, Cimetière, rue des Hautes Berges : **taille en vert des alignements de tilleuls en forme architecturée**. Maison de quartier des Bas Graviers : **mise en œuvre d'une clôture**.

Les autres intervenants

Le Conseil général du 92 poursuit la requalification de l'avenue Raymond Aron. Il renouvelle l'éclairage public rue Adolphe Pajeaud. Le Sevesc réhabilite les réseaux d'assainissement rue Prosper Legouté, rue Adolphe Pajeaud, avenue Jean Monnet. La Communauté d'agglomération des Hauts-de-Bièvre réhabilite le réseau d'assainissement rue des Tilleuls, impasse des Sept Vertus, rue de la Vallée des Saubergeaux. GRDF intervient sur la canalisation de gaz rue de Bône.

ETS LAMICHE **ANTONY Fenêtres**
 Direct de notre usine d'Uzerche
FABRICANT PVC - ALU
VÉRANDAS - FENÊTRES
VOLETS - PORTES
 2 av du Président Kennedy - ANTONY
 ☎ 01 46 66 01 58
 www.antony-fenêtres.fr

CENTRAL CHANTIER
Electricité générale
Installation - Dépannage
Mise en conformité
 www.central-chantier.com
 Siège social : Bureaux :
 59, rue Roger Salengro 92160 Antony 2, rue Louis Boussard 91320 Wissous
 Port. : 06 07 99 67 67 ☎ 01 64 47 13 03

renovTOO / *Architecture d'intérieur et rénovation*
 Vente de parquet direct usine 100% français PEFC-NF
 Peinture et vitrification Écolabel
   
PARQUET vente, pose & vitrification, réparation
PEINTURE d'intérieur & décorative
RÉNOVATION d'intérieur
 44, rue des Mûres • 92160 Antony • 06 63 11 19 59
 renovtoo@hotmail.fr • www.renovtoo-parquet.fr

AU BON PORT D'ANTONY
 12-14 rue Auguste Mounié
 Antony - 01 42 37 86 90
Spécialités de Poissons et Crustacés
Pêche de petits bateaux
Plateaux de Fruits de Mer

RESTAURANT
Royal d'Asie
 陽河酒樓
Spécialités Chinoises, Thaïlandaises et Vietnamiennes
PLATS À EMPORTER - 10%
BUFFET À VOLONTÉ
 Le midi du mardi au vendredi (fermé le lundi)
Livraison gratuite
 ☎ 01 46 68 06 08 www.royaldasie.com
 11, rue Maurice Tenine 94260 FRESNES

Garde d'enfants & Soutien scolaire à domicile

 Organisme agréé par l'Etat
 56 bis Av de la Division Leclerc 92160 ANTONY
 (entrée de l'agence Rue Coustou à l'angle du Bistrot du Boucher)
 contact.antony.92@family-sphere.fr
 www.family-sphere.fr 01 75 60 03 50

CENTRE IMAGERIE MÉDICALE Hôpital Privé d'Antony
 25 avenue de la Providence - 92160 Antony
URGENCES 24H SUR 24 - antony-radio@gsante.fr
 Parking 500 places - http://imagerie-medicale-hpa.com/
RDV 7 jours sur 7 du lundi au dimanche inclus - 01 79 360 450

<p>RADIOLOGIE GÉNÉRALE Examens généraux Échographie Doppler Ostéodensitométrie</p> <p>2 SCANNERS avec logiciel de réduction de dose Examens généraux - Urgences Coloscopie virtuelle - Scanner cardiaque Biopsie sous scanner</p>	<p>2 IRM dernière génération Examens généraux - Urgences Mammaire - Vasculaire - Cardiaque Biopsie sous IRM</p>	<p>PÔLE SEIN Dépistage Mammographie numérisée avec tomosynthèse Échographies mammaires Macrobiopsies stéréotaxiques Biopsies mammaires écho-guidées</p>
<p>IMAGERIE DENTAIRE - CÔNE BEAM Panoramique dentaire - Dentascanner - Télécrâne</p>		<p>PÔLE CARDIOVASCULAIRE INTERVENTIONNEL 01.79.36.04.61 Coronarographie Angioplastie coronaire Angioplastie numérisée</p>

+ PIMMS

Des Connexions Solidaires

Les télécommunications restent d'un accès limité et d'un coût élevé pour les plus fragiles. Consciente de ces difficultés, l'association le PIMMS a ouvert un point d'accueil Connexions Solidaires.



Inauguration de l'antenne de Téléphonie solidaire, le 22 mai dernier en présence de Patricia Paris (à gauche sur la photo), directrice de PIMMS Antony et du maire Jean-Yves Sénant.

Lieu de médiation sociale et d'écoute au service des habitants du Noyer Doré, le PIMMS a pour mission de rétablir le lien entre les personnes et les institutions et/ou les entreprises partenaires (EDF, GDF Suez, La Poste, la RATP, etc.), mais également de permettre l'accès aux droits sociaux et d'offrir des services de proximité (accès Internet, Libre Service Affranchissement, Relais Colis). Le PIMMS vient d'intégrer le programme Connexions Solidaires à ses services.

Aide à l'insertion

Emmaüs Défi, en partenariat avec SFR et les services sociaux de la ville de Paris, propose depuis 3 ans un programme nommé « Connexions Solidaires ». Dans le cadre

d'un accompagnement global, il s'agit de proposer une offre « coup de pouce » pour des télécommunications à tarifs solidaires, ainsi qu'une assistance pédagogique de proximité. Au-delà de la baisse des dépenses (de 20 à 70 €/mois), ce programme est un outil efficace pour accélérer l'insertion sociale et professionnelle grâce à un accès juste et durable aux télécommunications. Depuis janvier, 56 Antoniens ont pu bénéficier de Connexions Solidaires. ◉

INFOS+

Le PIMMS, place des Baconnets.
Tél. 01 55 59 00 94 - pimmsantony@orange.fr.
Connexions Solidaires : les mardis et jeudis
de 13 h à 18 h, le samedi de 9 h à 12 h.

PIMMS
POINT INFORMATION MISE EN RELATION
— Antony Noyer Doré —

ILS S'INSTALLENT À ANTONY

+ New Dream Pub

Cette brasserie vous accueille toute la semaine de midi à 1 h du matin et tous les week-ends jusqu'à 2 h du matin au 60 avenue de la Division Leclerc. Un large choix à la carte, apéro dînatoire, chaque week-end des soirées à thèmes avec DJ, un anniversaire, un enterrement de vie de garçon ou tout autre heureux événement. Retransmission en direct des plus gros matchs de football, de tennis et de rugby.

Tél. : 01 75 49 11 99 –
contact@new-dream.fr

+ Les Créations de Christine

Christine Guillaumin confectionne des bijoux fantaisie et crée ses propres perles de façon artisanale, faites main, en filant le verre de Murano au chalumeau. Des modèles uniques. Contact et commandes sur le site joliescreationsdechristine.blogspot.com.

+ Cabinet de psychomotricité

Juliette Martin et Aurélien D'ignazio, psychomotriciens diplômés d'État interviennent sur prescription médicale pour prévenir, dépister, traiter et réduire les troubles psychomoteurs d'une personne à tous les âges de la vie. Consultation sur rendez-vous au 01 46 66 87 41, au 3 rue Rabelais (entrée Villa Loréna).

Lady Di
Bijouterie
Fantaisie
20, rue Auguste Mounié
92160 - ANTONY

TULLIO
Pascal
PLOMBERIE
CHAUFFAGE
SANITAIRE

VIESSMANN
e.l.m. leblanc
PGN
De Dietrich

23, rue de l'Avenir
92160 ANTONY
01 46 66 79 71
pascaltullio@free.fr

Restaurant Japonais
JOKEI
 Baguettes d'Or
 2008-2012

Ouvert 7j/7 - Fermé le dimanche midi

Vente à emporter :
10% de remise

Livraison à domicile ou au bureau
 à partir de 15€

01 46 74 98 48

62, avenue Division Leclerc - 92160 Antony



Ligne Blanche

Décoration
 Linge de maison
 Luminaires
 Meubles
 Art de la table
 Cadeaux naissance
 Confection de rideaux sur mesure

Ouvert du mardi au samedi de 10h00 à 12h30 et de 14h30 à 19h00

78, av. de la Div. Leclerc 92160 Antony ☎ 01 46 74 07 43



AUTOUR KIDS Pour le bien-être de votre famille

Pour des solutions de gardes régulières ou occasionnelles sur-mesure et de qualité

Un recrutement permanent : Expérience et un bon contact avec les enfants exigés

01 46 60 70 01
 Interventions sur l'ensemble du 92 et de Paris

Ouvert du lundi au vendredi de 9h à 13h et de 14h à 18h30 et le samedi de 10h à 13h

Aides de la CAF - CESU acceptés
 Crédit d'impôts de 50%*

1 bis rue Pierre et Marie Curie - 92140 CLAMART
 18, rue des Bas Rogers - 92800 PUTEAUX
 25, rue Retrou - 92600 ASNIERES-SUR-SEINE
www.autourdeskids.com

TAPISSIER DÉCORATEUR
 HENRI CHOU

Réalisation de sièges, canapés
 Confection de rideaux et voilages



Tringles à rideaux
 Cannage
 Paillage

26 rue de Saclay - 92290 CHÂTENAY-MALABRY
 ☎ 01 46 61 06 65 - ☎ 06 11 77 39 33
<http://tapissier-decorateur-chou.com>

RÉNOVATION 1400
 21 ans d'existence

PEINTURE - CARRELAGE
 DÉCORATION - RÉNOVATION
 REVÊTEMENT
 SOLS ET MURS

MAÇONNERIE
 MENUISERIE GÉNÉRALE
 PONÇAGE ET VITRIFICATION
 PIERRE COMPOSITE
 agréée Signature Murale

www.renovation1400.fr

173, avenue de la Division Leclerc - 92160 ANTONY
 ☎ 01 40 96 88 34 - Fax : 01 40 96 18 61



ENTREPRISE A VOTRE SERVICE DEPUIS 1980

LOREL
 plomberie chauffage électricité énergie

PLOMBERIE • CHAUFFAGE GAZ
 SANITAIRE • ÉLECTRICITÉ
 DÉPANNAGE

Vente, Installation, Mise en service, SAV + Maintenance par Contrat d'Entretien Annuel

FACILITÉS DE PAIEMENT
 3X SANS FRAIS

GARANTIE LONGUE DURÉE
 5 ANS de chauffage
 2 ANS de plomberie
 FRISQUET

INSTALLATEUR AGRÉÉ

Professional du Gaz
 PMIG

Présence **POMPES FUNÈBRES ET MARBRERIE D'ANTONY**

Maisons MEURDRA - MARECHAL - BRAVIN - LEMAIRE

Organisation d'obsèques • Monuments funéraires
 Entretien de sépulture • Fleurs et plaques funéraires
 Contrats de prévoyance obsèques

ASSISTANCE DÉCÈS 7J/7 et 24H/24
01 47 02 97 66

70 et 76, rue de Châtenay - 92160 ANTONY
 (près du cimetière et du funérarium)
www.presence-funeraire.com - Boutique fleurs : 01 47 02 79 17

1ère année d'entretien offerte pour toute installation d'une chaudière

Pour connaître nos remises tout au long de l'année, n'hésitez pas à nous contacter !

Horaires d'ouverture
 Du lundi au vendredi de 8h à 17h
 Le samedi en dépannage de 8h à 16h

01 46 68 77 98
06 72 74 32 35

marcellin-lorel@club-internet.fr
www.entreprise-lorel.fr
 5, RUE PIERRE VERMEIR - 92160 ANTONY





NOYER DORÉ

Des jeunes s'impliquent dans un projet solidaire

Rénover un centre de santé au Sénégal. C'est le beau projet porté par neuf jeunes filles de l'association antonienne Pierre Kohlmann.



Le groupe de jeunes filles porteur du projet (moins une), avec l'un des encadrants, Kakou Steevens. 7 d'entre elles n'ont jamais été en Afrique de l'ouest.

C'est dans le village de Sibassor, au Sénégal, que vont se rendre du 5 août au 1^{er} septembre, neuf jeunes (16 à 19 ans) de l'association Pierre Kohlmann, encadrées par deux animateurs. Ce projet « échange solidaire du club pk » est piloté par l'association Pierre Kohlmann d'Antony, en partenariat avec le Mouvement des Jeunes pour le Développement de Sibassor. Un véritable chantier de solidarité interna-

tionale pour participer à la rénovation d'un centre de santé, avec la réfection de deux salles du centre. Le groupe proposera aussi des animations socioculturelles aux enfants du village. Vous pouvez suivre l'avancement du projet sur le blog <http://missionkaolack.canalblog.com/>. Présente sur Antony depuis 1976, l'association de quartier Pierre Kohlmann (PK) est un lieu d'accueil pour plus de 100 jeunes. Elle apporte une aide aux enfants, adolescents et jeunes adultes du quartier du Noyer Doré par un accompagnement éducatif au quotidien. Elle est située 5 allée de la Volga (tél. : 01 42 37 06 32). ◉

INFOS+

Le Conseil général soutient 45 projets de Solidarité Internationale portés par 193 jeunes alto-séquanais, dont 3 groupes à Antony. Outre l'association Pierre Kohlmann, sont soutenues l'association Scouts et Guides de France, pour son projet à Haïti, et l'association Evadeh, pour un projet au Togo.

DÉTENTE

À la Maison des Ans Toniques

Do you speak English ? C'est ce qu'ont dû mettre en pratique 40 seniors inscrits à la Maison des Ans Toniques, encadrés par Martine Gentil, leur professeur d'anglais qui leur a organisé un séjour à Londres en juin. Pourquoi pas vous une fois prochaine ? La Maison des Ans Toniques accueille les seniors du lundi au vendredi de 10 h à 17 h. En juillet, même si les ateliers sont fermés, la maison et son jardin sont ouverts et des sorties organisées. Vous pouvez y partager un moment de détente, organiser une partie de cartes... Le vendredi, le salon de thé sera accessible. La Maison des Ans Toniques propose en juillet aux personnes de prendre leur repas dans sa salle de restaurant le midi, du lundi au vendredi. Toute l'année, y compris en juillet/août, des repas sont servis, le midi et le soir, à la résidence Renaître,

dans une salle climatisée (s'inscrire 48 h à l'avance). Enfin, préparez votre rentrée : la journée d'inscription à la Maison des Ans Toniques et à ses ateliers aura lieu le 26 sept. de 14 h 30 à 17 h 30. Un buffet campagnard est organisé le 28 sept. (inscription sur place). ◉

INFOS+

Maison des Ans Toniques, 23/25 Villa Domas. Tél. : 01 40 96 73 39. Résidence Renaître, 1 bis rue du Mont Blanc. Tél. : 01 46 68 05 58.



EN BREF

Devenez choriste !

Pourquoi ne pas rejoindre une chorale d'Antony à la rentrée ? Le groupe vocal UT 92 vous accueille, avec un répertoire classique varié/concert et technique vocale. Rentrée le 16 sept., de 17 h 30 à 19 h 30 à la Maison verte (193 rue des Rabats). Infos : Odette Loustaunau au 06 71 93 83 41 ou 01 60 17 30 25 ou veronique.maulard@numericable.fr. La Maîtrise Notre-Dame invite les enfants (CE1 à la 3^e) et adultes à s'inscrire aussi pour la rentrée : formation musicale, vocale, avec répertoire varié (grandes œuvres, chansons...). Infos au 01 42 37 54 96.

Vide-greniers de la Croix-de-Bermy

L'association Berny Village organise un vide-greniers, le dimanche 22 sept. de 14 h à 19 h, rue Voltaire. Inscription le 7 sept. de 9 h 30 à 12 h 30, parc du Capitaine Dronne, rue du Parc. Copie d'une pièce d'identité obligatoire. Contact : videgrenier-croixdebermy@googlegroups.com.

Vélo école d'automne

Pour ceux qui veulent apprendre à faire du vélo ou ceux qui n'osent pas circuler en ville, Antony à vélo, antenne de Mieux se Déplacer à Bicyclette, propose pour 30 € une formation de 6 séances de 1 h 30 (inscription obligatoire), les 14, 21 et 28 sept. et les 5, 12 et 19 oct. sur le site de la prévention routière à Antony, entre 10 h et 11 h 30. Inscrivez-vous en envoyant le montant de votre adhésion annuelle à MDB, 37 bd Bourdon 75004 Paris (01 43 20 26 02 du mardi au samedi de 10 h à 18 h), en précisant votre inscription à la vélo-école d'automne à Antony. Par mail : antonyavelo@wanadoo.fr (ou dans le courrier avec votre paiement), précisez votre niveau, si vous avez un vélo, votre taille sinon, et vos coordonnées.



Fermeture des clubs seniors

Le club Amitié est fermé du 2 juillet au 2 septembre inclus, le club Bas Gravières est ouvert tout l'été, le club Jo Schlessler et le club Mont-Blanc sont fermés du 1^{er} au 31 août, et le club Mounié du 25 juillet au 3 septembre inclus.

Virade de l'espoir

La prochaine Virade de l'espoir au parc de Sceaux pour vaincre la mucoviscidose, aura lieu le dimanche 29 septembre de 9 h à 17 h 30. Toutes les infos sur les courses, marches, dons, etc. sur <http://viradeparcesceaux.org>.

Area change d'adresse

L'association Accueil Recherche Emploi Antony (Area) est désormais située 1 place Firmin Gémier (entre le marché et l'ancien théâtre). Tél. : 01 46 74 93 95.



LANCEMENT ÉVÉNEMENT À ANTONY DEVENEZ PROPRIÉTAIRE DANS UN CADRE EXCEPTIONNEL !



DANS UN DOMAINE PRIVÉ
FACE AU PARC HELLER :

**DÉCOUVREZ
UNE SÉLECTION
DE PRIX ET
DE PLANS SUR**
domaine-harmony.com

- Une **architecture élégante et contemporaine**
- Des **appartements du 2 au 5 pièces**
- Des **maisons bioclimatiques de 5 pièces duplex**
- Des **balcons, loggias, terrasses et jardins privés**
- Des **prestations de qualité**

Domaine Harmony vise l'obtention de la certification NF démarche HQE[®] et suit les principes de la nouvelle Réglementation Thermique RT 2012

(1) Le label NF logement démarche HQE est attribué par l'organisme certificateur Cerqual et l'Anhor. Il certifie que l'ensemble de la construction d'un immeuble, dans le cadre d'une VEFA, respecte certains critères liés à la qualité de service et d'exécution. Demande visant à l'obtention du label, validée à l'achèvement de la résidence. Les illustrations présentées sont des libres interprétations du projet élaboré par l'artiste ; en conséquence, les caractéristiques présentées dans ce document ne sont pas définitives et sont susceptibles d'être modifiées en fonction des contraintes techniques, financières, administratives ou réglementaires imposées à VINCI Immobilier Résidentiel et à PITCH PROMOTION, notamment lors de l'instruction des autorisations à construire. Ces caractéristiques n'ont donc pas dans le champ contractuel. Les appartements sont vendus et livrés non aménagés et non meublés. Concernant la topographie des lieux et les façades des bâtiments, se référer au permis de construire. Illustrations : Scénosis. Architectes : Alain Lelieur/Axellier Agopyan - Crédits Photos : Shutterstock / Corbis / P.Moulu. Document non contractuel à caractère publicitaire, reproduction interdite, tous droits réservés. PITCH PROMOTION - RCS Paris 422 989 715 - SA au capital de 30 026 550 € - Siège social : 6 rue de Perrière - 75008 PARIS - VINCI Immobilier Résidentiel - RCS Nanterre 435 166 285 - SNC au capital social de 1 500 € - Siège social : 8, rue Heyraut - 92100 BOULOGNE-BILLANCOURT - OSWALDORB - 06/2013.

À la une

Fini le jardinage chimiquement agressif, néfaste à la biodiversité, et énergivore. Depuis plusieurs années, la Ville d'Antony met le développement durable au cœur de la gestion de ses espaces verts.

Chacun en conviendra, les parcs, squares et jardins n'en sont pas moins attractifs. Désirable et durable font finalement très bon ménage. Notre Une du mois vous détaille les différents volets de cette politique, avec notamment le choix de végétaux moins gourmands en eau. Elle dresse aussi le portrait d'une commune au patrimoine vert croissant. Motivée, la Ville concourt cet été au label « Villes et villages fleuris », pour y décrocher une troisième fleur. Derrière cet aménagement, des femmes et des hommes travaillent. Le personnel du service espaces verts compte 48 agents dont 36 jardiniers organisés en 3 secteurs géographiques. Au final, les espaces verts, le fleurissement, l'entretien de la nature font aujourd'hui largement partie de l'attractivité d'Antony.

- . 26
Un précieux patrimoine vert
 - . 27
Un fleurissement plus résistant
 - . 28-29
Gestion des espaces verts : place au développement durable
- 3 questions à Armelle Cottenceau, maire-adjointe



**ESPACES VERTS
PLUS BEAUX...
ET PLUS DURABLES !**

ÉTAT DES LIEUX

Un précieux patrimoine vert

Parcs, squares de proximité, espaces naturels et jardins privés, Antony peut s'enorgueillir d'un patrimoine vert riche et varié. Des lieux de respiration qui occupent près de 20 % de son territoire.

Antony dispose de près de 25 ha d'espaces naturels : coulée verte du TGV, espace naturel des Godets, Réserve Naturelle Régionale du bassin de retenue de la Bièvre (6 ha), Parvis du Breuil (4,89 ha) et Bois de l'Aurore (2,70 ha). Outre le parc de Sceaux, géré par le Département (60 ha sur Antony), la Ville compte également six grands parcs : les parcs Heller (9,60 ha), La Fontaine (2,34 ha), Raymond Sibille (1,36 ha) et son arboretum, Bourdeau (0,99 ha), Marc Sangnier (1,03 ha) et du Noyé Doré (0,52 ha), ainsi que les jardins de l'hôtel de ville (0,42 ha). Quatorze squares de proximité viennent compléter cette offre en

espaces verts dans l'ensemble des quartiers (squares Mère Geneviève, Doisneau, Johannes Kepler, des Hortensias, du 8 Mai 1945, du Capitaine Dronne, des Nations Unies, du Mont Blanc, Paul Bourget, Collegno, Flemmin, du Onze Novembre, passage du Beauvallon, terrain des Biquettes). Plus spécifiquement, les espaces verts communaux gérés par les services de la mairie totalisent près de 80 ha, soit environ 8 % du territoire.

Un arbre dans la ville

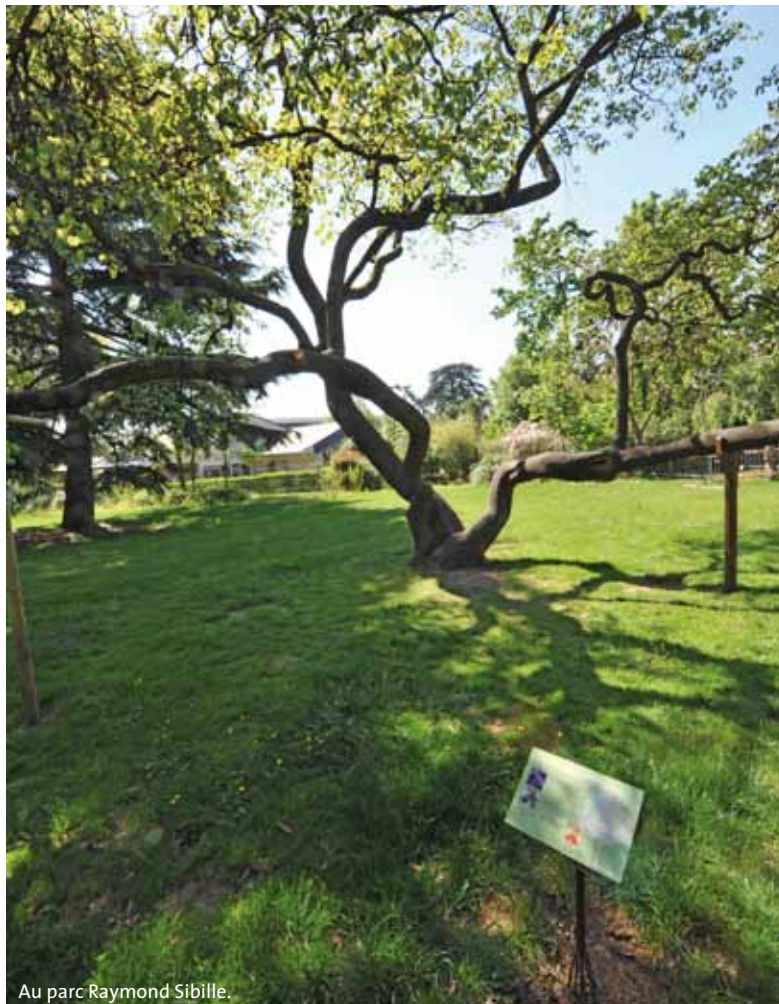
Antony possède un patrimoine arboré particulièrement dense, dont 5 000 arbres d'alignements

et quelques arbres remarquables et classés. Les essences qui ornent les rues sont principalement les platanes, les marronniers et les tilleuls. Une richesse naturelle que la Ville s'est d'ailleurs engagée à protéger en signant avec le Département la charte de préservation de l'arbre. La municipalité est également attentive, lors des remplacements d'arbres, à choisir des essences adaptées au contexte urbain et à la largeur des rues, de manière à limiter au maximum les travaux d'élagage traumatisants pour l'arbre et risquant de compromettre sa durée de vie. ○

INFOS+

Un sentier pollinier en centre-ville

Le parc Raymond Sibille abrite désormais un sentier pollinier. 66 panneaux d'information, placés près des bouleaux, frênes, tulipiers et autres platanes, conjuguent informations sur la botanique, l'histoire des arbres, la floraison et le niveau allergisant du pollen. Ouvert de 7 h 45 à 19 h 45 (du 1^{er} octobre au 30 avril), jusqu'à 21 h (du 1^{er} mai au 30 septembre). Le « journal buissonnier » et les livrets-jeux « Les aventures de Choumatchoum® » téléchargeables sur www.ville-antony.fr/pollens guideront votre visite de manière pédagogique et ludique.



Au parc Raymond Sibille.

De nouveaux espaces verts

Dans l'ensemble de ses projets urbains, la Ville porte une attention particulière à la création de nouveaux espaces verts. Voici les derniers nés :

La toiture-terrasse végétalisée à la médiathèque Arthur Rimbaud, en 2011.

Les espaces extérieurs du complexe sportif Éric Tabarly et le square Doisneau (330 m²), en 2012.

Les espaces extérieurs du quartier du parc de Tourvoie et le square Johannes Kepler (972 m²), en 2013.

En cours de réalisation, le parc des Bas-Graviers de 3,6 ha (voir article page 10).

PLANTES VIVACES, GRAMINÉES, ARBUSTES...

Un fleurissement plus résistant

Détentriche depuis 2002 de deux fleurs au concours régional des Villes et des villages fleuris et de l'amélioration du cadre de vie, Antony concourt cet été pour glaner une troisième fleur. Ce qui serait une reconnaissance des efforts engagés par la commune pour un fleurissement durable avec notamment des techniques d'entretien plus respectueuses de l'environnement.



Le rond-point de la place Reinickendorf (dit le rond-point du Renard), un fleurissement à base de plantes vivaces, arbustes et graminées.

Depuis trois ans, la Ville d'Antony s'est engagée dans une mutation de son fleurissement. Avec deux objectifs. D'abord, faire des choix de reconversion de massifs existants en massifs de plantes vivaces pour un fleurissement plus durable. Ensuite, mettre en œuvre un fleurissement plus visible et donc plus remarquable. À chaque fleurissement, une thématique est retenue comme fil conducteur visuel : « *pavot blanc* » au printemps 2013, « *rouge et jaune* » cet été ou encore « *myosotis bleu* » au printemps prochain. Depuis 2 ans, des jardinières commencent à fleurir les barrières des rues d'Antony en lieu et place des anciennes suspensions accrochées aux mâts d'éclairage : plus facile à installer et entretenir, leur composition florale est ainsi plus variée et donc plus esthétique et remarquable.

Enjeux environnementaux

Afin d'économiser l'eau et favoriser la biodiversité, le service Espaces verts de la ville a transformé certains massifs traditionnellement plantés en fleurissement saisonnier (plantes annuelles,

bisannuelles, bulbes et chrysanthèmes) en composant des scènes attractives toute l'année grâce à l'utilisation de plantes vivaces, peu gourmandes en eau. Les premiers massifs concernés par cette transformation ont été ceux du pont Auguste Mounié, de la place Reinickendorf (rond-point « *du Renard* ») et l'îlot de voirie situé devant l'école Paul Bert, tous plantés à l'hiver 2011-2012. Puis en 2012-2013, le massif du nouveau rond-point de l'Europe a été conçu et réalisé de manière à réduire au maximum l'entretien et les arrosages. Quant aux massifs conservés en fleurissement saisonnier, ils ont également été restructurés : sculpture végétale (place du Général de Gaulle), plantes vivaces de transition (place Lewisham)... ○

INFOS +

Le label Villes et Villages Fleuris vise à valoriser les communes œuvrant à la création d'un environnement favorable à l'accueil et au bien-être des habitants et des touristes. Le jury, composé d'élus, de professionnels du tourisme, de techniciens de communes, de professionnels du paysage, de l'horticulture, de l'aménagement et de l'environnement, des particuliers, récompense les actions menées par les collectivités locales en faveur d'un patrimoine végétal et naturel propice à l'amélioration de la qualité de vie. Il attribue jusqu'à quatre fleurs au maximum (Antony en a deux). Près de 30 % des communes de France ont déjà fait acte de candidature à ce label.

Le fleurissement en QUELQUES CHIFFRES...

En 2013, la Ville consacre 30 000 € pour le fleurissement d'été, répartis comme suit : 38 079 plantes annuelles, 260 jardinières sur barrières, 168 suspensions, 6 colonnes fleuries. Au printemps 2013, le fleurissement aura coûté 24 000 €, avec 49 303 plantes bisannuelles, 42 135 bulbes et 138 jardinières sur barrière. Le budget affecté au fleurissement d'automne 2013 s'élèvera à 4 000 € pour 655 chrysanthèmes et 100 jardinières sur barrière. Enfin, en 2012, la Ville avait dépensé 37 000 € en fleurissement durable avec 8 547 plantes vivaces et 2 792 arbustes.

ESPACES VERTS

Place au développement durable

ZOOM

L'aménagement du rond-point du carrefour de l'Europe (croisement Châtenay-Malabry/Antony) a été réalisé dans un esprit « jardin sec méditerranéenne » avec des inclusions de graminées et de champs de lavande et de vignes délaissées. Le paillage de couleur claire fait ressortir la végétation. Pour les passionnés, les plantations sont des cupressus sempervirens *Stricta* (cyprès d'Italie fastigié), des *vitis vinifera* (vignes), et la végétation méditerranéenne est composée d'artemise, stachys, thymus, lavandula... Les graminées sont des acorus, panicum, stipa... Cet aménagement a été réalisé par l'équipe des espaces verts d'Antony.



En matière d'espaces verts, le développement durable n'est pas qu'une formule. Les exemples sont multiples à Antony : objectif « Zéro phyto », gestion des déchets verts, arrosage limité... Une politique qui permet aussi de limiter les dépenses publiques.

La politique de développement durable de la Ville pour ses espaces verts comprend plusieurs volets (voir l'interview ci-contre). Prenons le désherbage : la Ville vise le « Zéro phyto » sur son territoire. Le plan de désherbage réalisé début 2013, a déjà permis d'aboutir à un plan de gestion différenciée pour dix sites pilotes (dont les jardins de l'hôtel de ville, le cimetière, le parc Heller, etc.). Les services communaux vont ensuite définir au mieux la stratégie de désherbage pour l'avenir. La gestion des déchets verts est un autre élément clé. En 2012, l'entretien des espaces verts a généré près de 309 tonnes de déchets triés sur site. Les deux tiers ont été revalorisés en compost par la Communauté d'agglo. La Ville en a récupéré 5 tonnes, utilisées

dans les espaces verts ou distribuées aux habitants lors du Village Nature & Environnement.

Biodiversité au bois de l'Aurore

Pour limiter l'arrosage et faire des économies d'eau, l'ensemble des massifs de la Ville a été paillé (72 000 litres de paillettes de chanvre, 68 500 litres de coques de cacao, 11 160 litres de fibres de peuplier, 5 600 litres d'écorces de pin, etc.). Autre facette du développement durable : l'aménagement du bois de l'Aurore (quartier des Rabats). Il est entretenu en gestion écologique depuis sa création pour préserver les équilibres biologiques entre faune et flore.

3 questions à...



ARMELLE BRÉHAMET-COTTENCEAU,
maire-adjointe chargée de l'environnement
et du développement durable

Quelle est la politique de la ville en matière de développement durable concernant les espaces verts ?

Il y a plusieurs volets tel le choix des végétaux moins gourmands en eau et en engrais ou la diminution des quantités d'eau utilisées pour l'arrosage par des techniques de paillage. Un point très important est la diminution drastique des produits phytosanitaires car il s'agit de la santé de tous mais aussi de la santé de nos cours d'eau.

Pouvez-vous préciser ce point ?

Les eaux de ruissellement rejoignent en partie la Bièvre qui traverse Antony en souterrain. Nous avons signé une convention avec le SMBVB, syndicat mixte du bassin versant de la Bièvre, pour

éviter tout rejet de produits phytosanitaires dans la Bièvre : il s'agit de l'objectif « Zéro phyto ». Cela suppose, notamment pour le désherbage, de changer complètement nos habitudes. Nous n'utilisons plus ni insecticide, ni fongicide, ni herbicide dans les espaces verts des écoles, centres de loisirs et crèches. Nous désherbons à la binette nos squares et parcs et aussi de plus en plus nos rues. D'autres techniques alternatives existent et sont à l'étude comme le brossage mécanique ou encore le désherbage thermique. Il existe en effet différents procédés et différentes machines et nous faisons divers essais afin de choisir le meilleur processus. Le paillage des massifs permet d'économiser l'eau mais il étouffe aussi bon nombre d'herbes indésirables.

Pouvez-vous nous citer d'autres exemples ?

Un petit insecte dénommé tigre du platane attaque les platanes à Antony et un peu partout en France depuis quelques années. Il les affaiblit, les enlaidit et gêne les riverains car ses colonies comptent des milliers d'individus. Nous traitons selon les principes de la lutte biologique avec des auxiliaires, des nématodes, et des chrysopes. Les chrysopes sont de jolis insectes vert pâle aux ailes transparentes très fréquents en été et très utiles car leurs larves s'attaquent au tigre du platane mais aussi aux pucerons. Les Antoniennais en profiteront peut-être dans leur jardin si les chrysopes vont y pondre.



Les prairies au pied des arbres, boulevard Brossolette.

Mais plus de développement durable revient, par ricochet, à participer à la maîtrise des dépenses communales. Le budget 2013 de fonctionnement (699 100 €) consacré aux espaces verts a ainsi été réduit de 17 % par rapport à 2012. Une baisse progressive sur la fourniture de plantes pour le fleurissement saisonnier amorcée l'an dernier se poursuit cette année (- 12 %), grâce aux plantes vivaces utilisées pour le remplacement de massifs traditionnellement plantés en fleurissement saisonnier. Le fleurissement automnal en chrysanthèmes a aussi été considérablement réduit (- 85 %), seuls le cimetière, les monuments aux Morts et les abords de l'hôtel de ville seront plantés en chrysanthèmes à l'automne. ○

INFOS +

Le budget d'investissement des espaces verts est de 622 000 €, avec un effort particulier sur la réalisation de diagnostics phytosanitaires des arbres de la commune (budget multiplié par 3 entre 2012 et 2013). Afin de remplacer les arbres abattus pour raisons sanitaires, le budget de plantes ligneuses a été augmenté de 60 % entre 2010 et 2012 et se maintient en 2013 autour de 35 000 €. Enfin, la Ville investit dans la protection des arbres d'alignement avec la mise en œuvre cet été d'entourage en bois autour des prairies fleuries plantées l'automne dernier au pied des noisetiers de Byzance du boulevard Pierre Brossolette.



Place Reinickendorf.

FÊTE DE LA MUSIQUE

Une liesse rock, pop

Dimanche 16 juin au soir, des milliers d'Antoniens sont venus assister au concert en plein air des BB Brunes, pour la Fête de la musique organisée par la Ville. Une véritable liesse, populaire, familiale, au cœur du parc Heller. Dès l'après-midi, des groupes amateurs des Hauts-de-Bièvre et des associations de danse avaient donné de remarquables prestations sur les scènes amateurs. Ambiance, ambiance... Retour sur un temps fort de l'année culturelle de la Ville !

Vous étiez... 10 000 !

Des milliers d'Antoniens, et sans doute des communes limitrophes, ont assisté au concert des BB Brunes. Jusqu'à 11 000 personnes selon les chiffres de la police. Ce qui en fait un événement culturel et festif de premier plan dans la région.



ulaire et familiale !



Ambiance familiale

Il y avait tous les âges au parc Heller. Les BB Brunes (et un temps idéal) ont rassemblé des jeunes aux seniors. Mais aussi beaucoup de familles avec enfants, qu'on pouvait apercevoir sur les épaules des parents, et même parfois, portés au-dessus de la foule...



Les chiffres sont têtus, nous le savons tous. Alors, combien étiez-vous au parc Heller, dimanche 16 juin au soir, pour le concert gratuit des BB Brunes ? Des milliers c'est certain, une foule dense qui s'étalait sur les pelouses et aux abords. Autour de 10 000 personnes selon les différents comptages ! Mais qu'importe le nombre, puisque cette Fête 2013 fut une belle liesse et populaire.

20 h 30, les BB Brunes sont à l'heure. Le public aussi. Une bonne heure et demie de rock, dans une ambiance enjouée, sur une scène rouge et noire. Le beau temps est au rendez-vous, les orages attendront le lundi pour doucher Antony. Entre nouveaux titres et tubes – comme *Coups et blessures* qui enflamment le parc – le public saute, tape des mains, acclame. Les jeunes se régalaient aux avant-postes. Pour la dernière chanson, le groupe fait tranquillement asseoir le public dans l'herbe avant de l'entraîner à se lever, sauter, chanter ! Puis les guitares se posent, les jeunes rockers remercient encore une fois les spectateurs et la ville d'Antony. La foule et ses familles repartent dans le calme, sur les chemins du parc Heller.

Danse et musique d'artistes locaux

L'organisation par le service culturel de la Ville est saluée par de nombreux Antoniens. Mais la Fête de la musique, comme chaque année, avait démarré dès l'après-midi. Pique-nique, jeux de ballons, vélos... Et aussi des stands de l'Espace jeunes le 11. Tout y était. Et la musique et la danse, déjà, étaient au rendez-vous. Cinq groupes de musique amateurs de la Communauté d'agglomération des Hauts-de-Bièvre, sélectionnés lors des castings organisés par le Conseil des Jeunes Citoyens d'Antony, ont offert d'intenses spectacles devant des petites centaines de spectateurs parfois. Et sept associations de danse se sont succédé sur une autre scène. ◉

INFOS +

Chaque année en juin, la Ville via ses services culturel et jeunesse organise un dimanche dédié à la Fête de la musique. Des groupes amateurs locaux font scène l'après-midi. Et le soir, place à une tête d'affiche musicale pour un concert gratuit en plein air. De nombreux artistes connus ont œuvré au parc Heller. Lisez donc, dans le désordre : Laurent Voulzy, Raphaël, Zazie, Paco de Lucia, Mc Solaar, Renan Luce, Louis Bertignac, Alan Stivell... et les BB Brunes en 2013.





Avant, pendant, après...

Un tel concert se prépare de longue date. Plusieurs mois à l'avance pour trouver des artistes. Quelques jours avant pour monter la scène. Le jour même, derniers réglages pendant que les spectateurs commencent à prendre place. Puis la liesse du concert. Et après, la rencontre du groupe, ici avec le maire d'Antony ou des jeunes pour les autographes.



Les amateurs sur scène

La Fête de la musique est aussi la leur. Dimanche après-midi, les associations de danse sur scène furent Danse Rock Association (country, danse de salon, zumba), Ligne de Mire (hip-hop), Amuna (danse orientale), Yaliha et les Creezy's J's (hip-hop, jerk, dougie, R'n'B). 5 groupes de musique se sont succédé sur la scène amateur : Clan B (hip-hop), Hit the Ground (pop rock), Léa Tchéna (variété française et internationale), MOC (hip-hop), Lokkart (pop rock).



LES BONS PLANS DE L'ÉTÉ À ANTONY

Que faites-vous cet été ? Beaucoup partiront sans doute quelques semaines en vacances, quand d'autres seront là, à Antony, entre travail et repos. Nous avons répertorié un lot de bonnes idées pour vous occuper en juillet et en août. Certains événements sont organisés par la Ville, d'autres par des associations ou sont le fruit d'initiatives individuelles. Voici 21 tentations à saisir à Antony !



Écrivez une nouvelle

Le cinéma Le Sélect, en partenariat avec l'Association Française des Cinémas d'Art et Essai, vous propose d'écrire une nouvelle ayant trait au cinéma (maxi 10 pages dactylographiées double-interligne), dans le cadre du concours « Jean Lescure ». Un jury local récompensera les meilleurs textes et le jury national décernera les premiers prix (1^{er} prix : un séjour au prochain Festival de Cannes). Date limite de remise du texte (par e-mail ou courrier) : 30/09. Règlement disponible au cinéma et sur www.ville-antony.fr/cinema. Infos au 01 46 68 79 79 / 98 25 ou cinema.leselect@ville-antony.fr.

Un guide touristique du 92

La 13^e édition annuelle du « Guide touristique des Hauts-de-Seine » est parue. « Du vert, de l'eau, des villes » : est le fil rouge des 95 pages de ce guide présentant l'offre touristique du département. Vous pouvez le consulter sur www.tourismeg2.com.

FÊTE NATIONALE

Place au bal et au feu d'artifice !

Samedi 13 juillet, la Ville vous invite à célébrer la Fête nationale. De deux manières...

Avec le bal des pompiers d'une part, dont le coup d'envoi sera donné à 22 h 30 dans l'enceinte de la caserne des pompiers d'Antony. Sur la scène installée pour l'occasion, le groupe de musique Génération. Tout est prévu pour se restaurer sur place et les bénéfices récoltés au cours de la soirée iront au profit des sapeurs-pompiers de Paris. Avec le feu d'artifice d'autre part. À 23 heures, le bassin de la Noisette (proche de la Coulée verte) s'embrasera de mille feux. Un spectacle pyrotechnique, organisé avec la ville de Verrières-le-Buisson, illuminera le ciel au-dessus du bassin de la Noisette. Son thème ? Le flux artificiel...

INFOS +

Bal à la caserne des pompiers d'Antony, 2 av. Armand Guillebaud. Feu d'artifice au bassin de la Noisette sur la Coulée verte.

Faites-vous une toile

Cet été, le cinéma Le Sélect (100 rue A. Pajeaud) est ouvert.

Au programme : du 3 au 9/07 : *Star Trek into darkness*, *Josephine*, *The bling ring*, *La fille du 14 Juillet* (soirée-débat avec le réalisateur le 3/07 à 21 h), *Blackbird*. Du 10 au 16/07 : *Bambi*, *Le grand méchant loup*, *Né quelque part*, *Before midnight*, *L'inconnu du lac*. Du 17 au 23/07 : *Moi moche et méchant 2*, *People mountain people sea*, *Shokuzai celles qui voulaient se souvenir et celles qui voulaient oublier*, *Pour une femme*. Du 24 au 30/07 : *Les reines du ring*, *Les petits princes*, *Frances Ha*. Du 24/07 au 6/08 : *Monstres Academy*. Du 31/07 au 6/08 : *Chez nous c'est trois*, *Grisgris*, *Man of steel*. Du 7 au 13/08 : *Marius*, *Le congrès*. Du 21 au 27/08 : *Lone ranger* (soirée spéciale le 23/08). Du 28/08 au 3/09 : *Aya de youpougon* (soirée avec les médiathèques le 30/08 à 21 h.). Mais aussi (dates à préciser) : *Pacific rim*, *Fanny*, *Les Schtroumpfs 2*, *Gold*. Horaires sur www.ville-antony.fr ou au 01 42 37 59 45.



LECTURE

Des bouquins pour l'été

Antony est une terre d'auteurs. Voici à nouveau quelques ouvrages écrits par des Antoniens et récemment sortis.

Le roman de la promotion Voltaire



Aucune promotion de l'École nationale d'administration (ENA) n'a atteint une renommée équivalente à celle des voltairiens. François Hollande, Ségolène Royal, Dominique de Villepin, Michel Sapin, Henri de Castries, Jean-Pierre Jouyet composent cette promo de 1978 à 1980. Le journaliste Martin Leprince, retrace les destins croisés de ces personnages publics.
Éditions Jacob-Duvernet, 397 pages, 20,9 €.

Morane-Saulnier, ses avions, ses projets



Morane-Saulnier est l'un des plus anciens constructeurs aéronautiques français. Cet ouvrage de l'Antonien Henri Lacaze (en collaboration avec Claude Lherbet), qui s'est passionné pour l'histoire de la firme de Puteaux, est un impressionnant travail de recherche qui vous fera voyager pendant un siècle de production aéronautique, avec des centaines de photos.
Éditions Lela Presse, collection Histoire de l'Aviation n°30, 432 pages, 55 €.

L'Or de Malte / Fugue vénitienne



À la fin du XVIII^e siècle, le roman de *L'Or de Malte* conte l'incroyable destin d'un jeune Périgourdain dans une époque tourmentée. Il y rencontrera d'illustres personnages, comme le général Bonaparte. Son auteure, Marie-Laure Gay, vient aussi d'écrire *Fugue vénitienne*, l'histoire d'une femme trompée par son mari et qui part à la reconquête de sa vie... dans une escapade vénitienne.
L'Or de Malte, éditions JC Lattès, 337 pages, 18,5 €. *Fugue vénitienne*, éditions Terres de femmes (De Borée), 285 pages, 20 €.

Le Vaisseau ardent



Yougoslavie, fin des années cinquante. Anton et Jak, dix et onze ans, assouvissent leurs rêves de piraterie en volant des bijoux sur les bateaux. Un ivrogne, qui leur raconte l'épopée du Pirate Sans Nom, aurait disparu en emportant avec lui le plus fabuleux trésor de l'histoire de la piraterie. Pour Anton, cette légende va devenir sa principale raison de vivre. Il découvrira que derrière l'énigme du Pirate Sans Nom se cache celle du Vaisseau ardent... Ce premier roman de l'Antonien Jean-Claude Marguerite a été écrit sur une période de dix-huit ans. Il sort enfin en version poche. Avis aux retardataires...
Édition Folio SF, 1 568 pages, 14,50 €.

Lecture dans les parcs

Les médiathèques d'Antony, de Sceaux et de Châtenay-Malabry s'associent à l'opération Brin de lecture initiée par le Conseil général des Hauts-de-Seine. Des salons de lecture vous attendent dans les parcs. Installez-vous et feuillotez en toute tranquillité presse, BD, romans, albums jeunesse, beaux-livres... De nombreuses animations gratuites vous seront également proposées par les bibliothécaires et les équipes du Conseil général. Salon de lecture tous les mardis, mercredis et jeudis après-midi de 14 h 30 à 17 h 30 au parc de Sceaux (près du pavillon de l'Aurore) en juillet et à la Maison de Chateaubriand, en août.

Un baptême de plongée gratuit ?

Le club de plongée sous-marine Antony Subaquatique propose, en partenariat avec la piscine La Grenouillère, des baptêmes de plongée. Ouvert à tous à partir de 8 ans, gratuit, avec matériel fourni. Quand ? Les week-ends du 6 et 7 juillet et du 3 et 4 août de 9 h à 13 h. Où ? Piscine La Grenouillère, au parc de Sceaux. Conjointement, pour la 2^e année, la section « Plongée » d'Antony Sports Handi-Club en association avec Antony Subaquatique propose également des baptêmes de plongée Handisub® (handicaps moteur & sensoriel). Pour les baptêmes Handisub®, merci de prendre contact préalablement avec Antony Sports Handi-Club à l'adresse : ashc@hotmail.fr.



Journées festives au Noyer Doré

Le pôle Médiation de l'association Nouvelles Dimensions organise deux journées festives cet été. Le samedi 6 juillet de 14 h à 21 h sur le thème de la guinguette : projection vidéo (médiathèque), jeux anciens pour petits et grands, belote, concert, danse pour toute la famille. À l'issue, le public partagera un repas en amenant chacun de quoi dîner au cœur du parc du Noyer Doré. Le mercredi 24 juillet de 14 h à 18 h sur le thème de l'Amérique d'antan avec « the country show » : projection vidéo (médiathèque), jeux pour enfants, démonstration et animation de danse country place Éric Tabarly. Plus d'infos au 06 25 18 73 15.



JEUNESSE

Des stages pour les collégiens

Du 15 au 19/07 : stage athlétique et aventure, au complexe sportif Éric Tabarly de 9 h 30 à 17 h ou de 13 h 30 à 17 h. Tarif : journée de 9 h à 17 h, 21 € journée complète/soit 105 € la semaine. Non-Antoniens : 26,30 €/soit : 131,50 €. Demi-journée de 13 h 30 à 17 h : 11,20 € demi-journée/soit 65,80 € la semaine. Non-Antoniens : 14,30 €/soit : 83,50 € (mercredi journée complète obligatoire).
Du 26 au 30/08 (date limite d'inscriptions le vendredi 19 juillet) : stage multisport, au complexe sportif Éric Tabarly de 9 h 30 à 17 h ou de 13 h 30 à 17 h. Tarif : journée de 9 h à 17 h, 21 € journée complète/soit 105 € la semaine. Non-Antoniens : 26,30 €/soit 131,50 €. Demi-journée de 13 h 30 à 17 h : 11,20 € demi-journée/soit 65,80 € la semaine. Non-Antoniens : 14,30 €/soit 83,50 € (mercredi journée complète obligatoire).
Stage création de Cd interactif spécial été. Le 11 Espace Jeunes de 14 h à 17 h. Tarif : 25 €.
Si le nombre d'inscrits est insuffisant, la Ville se réserve le droit d'annuler les stages et/ou ateliers concernés.
PLUS D'INFOS au 01 40 96 73 77 et préinscriptions sur www.ville-antony.fr.

EXPO

Artistes à découvrir

La manifestation Artistes à découvrir @ la Maison des Arts, édition 2013, propose la rencontre d'artistes locaux enthousiastes. Des coups de cœur assurément ! Cette expo est ouverte jusqu'au 21 juillet à la Maison des Arts, au parc Bourdeau (20 rue Velpeau), du mardi au dimanche, de 12 h à 19 h. Entrée libre. Petite présentation des cinq artistes.

Geneviève Chevallier, céramiste, sculpteur qui vit à Antony, a commencé à appréhender le monde de la céramique voici 30 ans. Son savoir-faire conquis l'amène à une œuvre sophistiquée, sensible, puisée dans la nature végétale et minérale.



Les cinq artistes entourés de Jean-Yves Sénant et Isabelle Rolland.

Palette brillante, touches légères et vibrantes, les natures mortes et paysages de **Muriel Rohr**, peintre et céramiste qui vit et travaille à Antony, révèlent le plaisir et l'enthousiasme de découvrir l'univers pictural.

Silvia Depaire, peintre, plasticienne, vivant à Antony, éprouve un besoin insatiable d'explorer tous les moyens techniques qui soutiennent son introspection de la mémoire. Un imaginaire permanent !

Le recours à la couleur et au jeu de la pâte permet à **Jean-Claude de Guyenro**, peintre vivant à Antony, de dépasser l'image cernée vers un imaginaire plus fluide. Avec une prédilection pour les bords de mer, les bateaux et New York.

Le philosophe **François Gibault** est aussi plasticien, qui vit à Sceaux. Il a attendu longtemps pour prendre le pinceau. Avec une totale liberté, il pratique une peinture d'expression directe, privilégie le geste physique.

PROMENADE

Balade contée pour les enfants



Les médiathèques d'Antony proposent pour la troisième année une animation estivale pour les enfants : une petite balade contée à l'arboretum de Châtenay-Malabry. Les bibliothécaires profiteront de la découverte des arbres remarquables pour raconter ou lire aux enfants des contes et histoires d'arbres (pourquoi les feuilles de certains chênes sont marcescentes), de plantes (naissance du plantain lancéolé et du plantain majeur)... Devinettes et énigmes ponctueront le parcours. Cette promenade bucolique se terminera par un goûter à l'ombre des arbres centenaires. Pour les enfants de 7 à 12 ans. Deux dates sont prévues : jeudi 11 juillet, et vendredi 23 août, de 14 h à 18 h. Trajet en car municipal à partir des deux médiathèques (Anne Fontaine et Arthur Rimbaud). Inscription gratuite dans les médiathèques uniquement (et non par téléphone).

PLUS D'INFOS au 01 40 96 69 79.

À l'eau dans les piscines !



Soleil ou pas, rien de tel qu'une bonne trempette. Si la piscine Lionel Terray est fermée en juillet et août, celle des Iris (98 rue Adolphe Pajeaud) avec son jardin en extérieur sera ouverte aux horaires suivants : le lundi de 13 h à 19 h ; du mardi au vendredi de 12 h à 19 h ; le samedi de 10 h à 19 h ; le dimanche et les jours fériés de 10 h à 18 h. Autre piste, direction la piscine découverte de La Grenouillère au parc de Sceaux. Elle est ouverte tous les jours jusqu'au 8 septembre de 9 h à 19 h (infos sur www.sips75-92.fr). Enfin, découvrez la nouvelle piscine intercommunale des Blagis, à Sceaux, ouverte à partir du 6 juillet (tél. : 01 55 59 67 90).

Une pause dans les médiathèques

Les médiathèques changent d'horaires du 6 juillet au soir au 1^{er} septembre inclus. Celle d'Arthur Rimbaud (2 pl. des Baconnets, 01 40 96 68 38) vous accueille l'été aux horaires suivants : mardi 15 h à 19 h, mercredi 10 h à 12 h et 14 h à 19 h, vendredi 15 h à 19 h, samedi 10 h à 12 h et 14 h à 18 h (fermé le 13/07). La médiathèque Anne Fontaine (20 rue M. Labrousse, 01 40 96 17 17) rénove certains de ses espaces pour un meilleur accueil, ce qui entraîne des modifications d'horaires ou fermetures exceptionnelles. Seront fermés l'espace Musique et Cinéma du 11 juillet au soir à début septembre (certains CD et DVD seront disponibles aux espaces jeunesse et adulte) et de la médiathèque à partir du 14 août au soir (réouverture le 27 août). Hors fermetures pour travaux, les horaires d'Anne Fontaine seront : mercredi 10 h à 12 h et 14 h à 19 h, jeudi et vendredi 14 h à 19 h, samedi 10 h à 12 h et 14 h à 18 h (fermé le 13/07). Infos : www.bm.ville-antony.fr.

Un Pass Vacances pour les 11/25 ans

Fourni par la Ville, ce pass est valable du 5 juillet au 2 septembre inclus. Il donne accès aux piscines Les Iris et La Grenouillère, au cinéma Le Sélect, aux tennis extérieurs Georges Suant. Tarif : 21 €. Il est en vente au 11 Espace Jeunes, 11 bd Pierre Brossolette (tél. : 01 40 96 73 77), sauf du 5/08 au 16/08 inclus (c'est au service Jeunesse hôtel de ville, tél. : 01 40 96 73 49).

Hauts-de-Seine insolites

Un embarcadère du Champ de Mars datant d'une Exposition Universelle, des vignes oubliées, une ferme en plein campus universitaire, le premier cimetière animalier du monde, un jardin japonais jouxtant une forêt vosgienne, des carrières de craie reconverties en caves à vin... Renée Grimaud livre les secrets des Hauts-de-Seine.



Éditions Parigramme. 144 pages, 19,90 €.



SPORTS

Des terrains en accès libre

Pendant l'été, les installations sportives municipales extérieures des différents quartiers sont en accès libre. Pour jouer au football, vous trouverez des terrains au stade Velpeau, au parvis du Breuil, aux Morins (av. des Frères Lumière) et au parc Heller. Côté basket, direction le parvis du Breuil, le parc Heller, le stade Velpeau pour trouver des paniers. Ou encore aux Bas Gravières (rue des Crocheteurs), aux Morins (av. des Frères Lumière), à La Fontaine (rue Pierre Kohlmann). Pour les amateurs de glisse et de figure de style, 2 skate-park sont accessibles : Coulée verte, rue des Crocheteurs et rue du Pont de Pierre.

La Ville a installé plusieurs parcours d'orientation dans le parc Heller, accessibles à tous (cartes disponibles au stade Georges Suant). Une envie de petites balles jaunes ? Les terrains de tennis municipaux sont à votre disposition en location horaire sur courts couverts ou sur courts extérieurs. Réservation au 01 40 96 97 53 stade Georges Suant. À noter : le Conseil général des Hauts-de-Seine propose aux jeunes âgés de 6 à 17 ans de participer à une quarantaine d'activités gratuites dans le cadre du dispositif « Vacan'Sports Hauts-de-Seine », dont au parc des sports de La Grenouillère à Antony.

JEUX

Faites une pause mots croisés

Verbicruciste de talent, l'Antonien Hervé Hardouin (de l'association À la croisée des mots) vous propose cette grille d'un niveau intermédiaire. La solution dans le numéro de septembre...

	1	2	3	4	5	6	7	8	9	10	11	12	13
I													
II													
III													
IV													
V													
VI													
VII													
VIII													
IX													
X													
XI													
XII													

Horizontalement

- I. Une bonne partie du Finistère. (*) • Bi bis. II. Elle ouvre des fenêtres. • Sans interdit. III. Festival estival de nos bibliothèques (3 mots). IV. Mesure chinoise. • Berna. • Un spectacle à l'œil. • Le début des emmerdes ! V. Emprunt à la langue de Dante. VI. Avec un passage à vide. • On y met les voiles. VII. Il facilite le recyclage des déchets. • Appât. • Il protégeait Jeanne d'Arc. VIII. Peintre hollandais trouvé au milieu d'un chédail suisse. • Il a disparu des alpages. • Le petit robert. IX. Réduction des dépenses. • Héros de Spielberg. X. Réunion du haut commandement. • Elle joue du piano dans Top-Chef. XI. Stérilise à chaud. • Fait des barres parallèles. XII. Grand bond en avant. • Sont pris dans l'engrenage.

(*) Superbe définition de Michel Laclos reprise en l'hommage de ce maître qui nous a quittés récemment.

Verticalement

- 1. Elle nous invite à un « Brin de lecture ». 2. Elle alimente les librairies. • On lui demande son chemin. 3. Sans parole. • Concupiscent. • Origine des espèces. 4. Comme le drapeau olympique. • Toxicomane. 5. Méthode de l'arnacœur comme de l'arnaqueur. • Entendre à l'ancienne. 6. Ils ont atteint la cinquantaine. 7. Greffe de Rhin. • Gangréner. 8. Grains de beauté. • Coupe en deux ce qui le suit. 9. Dont l'absence sera oubliée. • En cachette (A l'). 10. Font l'inventaire. • Est-elle partie en fumée ? 11. Ville du Japon au milieu des États-Unis. • Donne de dangereux coups de fil. • On y finit sur le sable. 12. Auxiliaire cher à Hamlet. • Grosse boîte de métal. 13. Par où on était déjà passé.

Des animations pour les jeunes

Du 8 au 26/07, les jeunes Antoniens de 11 à 17 ans pourront profiter tous les jours, de 10 h à 17 h 30, d'un programme d'activités variées préparé par l'équipe d'animation. Cet accueil de loisirs est situé à la Maison Verte, 193 rue des Rabats à Antony. Inscription préalable auprès de l'Espace Jeunes le 11 en fonction des places disponibles. Tarification au taux d'effort.

Photos insolites en plein air

L'exposition de photographies « Villes en scènes dans les Hauts-de-Seine » est organisée par le Conseil général des Hauts-de-Seine jusqu'au 13 décembre, allée des Clochetons au Domaine de Sceaux et au parc des Chanteraines à Villeneuve-la-Garenne/Gennevilliers. Cette expo présente des visions urbaines parmi les plus étonnantes



© CC92/ Olivier Ravoire

et les plus récentes des Hauts-de-Seine, à travers 47 photographies (120x180 cm) et deux panoramiques (120x287 cm). Comme celle de l'église Saint-Saturnin. En juillet, le parc de Sceaux est ouvert jusqu'à 22 h, en août jusqu'à 21 h.

Un court-métrage au 11

Du 8 au 12 juillet, l'Espace Jeunes le « 11 » réalise un tournage sur le thème du « On veut du futur ! » ou « C'est du cinéma ! ». Le film concourra au Festival « Regards Jeunes sur la Cité » organisé par Oroleis. L'Espace Jeunes est à la recherche de 8 jeunes motivés (filles et garçons) âgés de 12 à 25 ans, disponibles du 8 au 12 juillet de 10 h à 17 h pour créer le scénario, synopsis, les rôles et lieux de tournage pour le court-métrage. Vous pouvez vous inscrire seul ou entre amis à l'Espace jeunes le « 11 » au 11 boulevard Pierre Brossolette. Infos au 01 40 96 73 77 ou par mail avec l'objet « Oroleis » à l'adresse suivante : espace-jeunes@ville-antony.fr. Tarif : 25 € la semaine.

Une expo à Jean Zay

La jeune association We-A-Family, avec sa quinzaine d'étudiants bénévoles, et qui mobilise la jeunesse locale sur des projets humanitaires, accueille le samedi 13 juillet de 14 h à 18 h, Kevin Chiorazzo, jeune photographe gagnant d'un des concours jeunes talents organisé par la Ville. Puis entre 21 h et 5 h, un concert d'un jeune groupe local suivi de Sound systems. Les participants sont invités à payer une partie du prix d'entrée (5 €/3 €), sous forme de denrées alimentaires qui sont reversés par la suite à La Banque Alimentaire. Infos : weafamily.association@gmail.com.

Antony pour tous

Liste d'union UMP, Nouveau Centre et Gauche moderne

Nous voulons garder notre mixité sociale

La gauche qui, comme chacune le sait, a le monopole du cœur, reproche régulièrement à l'équipe municipale sa politique sociale. La subvention au CCAS a été augmenté de 20% en 5 ans ? C'est insuffisant ! De nouveaux programmes de logements sociaux sont livrés chaque année et placent la Ville à plus de 20% ? Ce n'est pas assez, il en faut beaucoup plus !

Depuis trente ans, la gauche accuse sans cesse l'équipe municipale d'avoir partie liée avec les promoteurs et de faire d'Antony un nouveau Neuilly. Et, grâce à ses liens avec le monde de la presse, elle parvient de temps en temps à faire publier un article stigmatisant notre politique de l'habitat social qui, soi-disant, ne logerait que des riches.

C'est sa manière à elle de faire de la politique. Mentez hardiment ! Il en restera toujours quelque chose. Nous tenons à vous rassurer. Si ces accusations étaient vraies, elles seraient sanctionnées par les instances de contrôle, ce qui n'est pas le cas, bien au contraire. Mais

surtout, toutes les études montrent qu'Antony bénéficie, plus que la plupart des autres villes de son importance, d'une véritable mixité sociale.

Selon l'Observatoire des Inégalités, Antony est l'une des villes de plus de 50 000 habitants les moins inégalitaires de France, avec Saint-Nazaire et Pessac. Et le niveau de vie moyen des foyers antoniens se situe en 18^e position dans le classement des 36 communes des Hauts-de-Seine. Nous sommes exactement dans la moyenne du département, comme dans les années 80 ! Ces chiffres permettent de mesurer à quel point les accusations de la gauche sont contraires à la réalité.

Si Antony a la chance d'être une ville équilibrée, c'est grâce à sa politique d'urbanisme et d'habitat menée sans discontinuer depuis 1983. Une politique qui ne sacrifie pas au logement social pour tous que réclame la gauche et qu'elle applique dans les villes et les départements qu'elle contrôle, mais une politique qui permet à toutes les catégories sociales de trouver à se loger. C'est cela la mixité sociale et c'est l'avenir que nous voulons pour Antony.



François Rivat (PS) Françoise Colmez (DEFI) François Meunier (PG) Marité Charrier (PS) Dominique Fié (PG) Pascale Le Néouannec (PG)



VIVRE MIEUX ENSEMBLE À ANTONY, OUI C'EST POSSIBLE !

Mettre en place des services de proximité et favoriser la vie de quartier, c'est possible ! À l'inverse, la droite a regroupé au centre ville la majorité des équipements publics, la culture, les commerces, l'animation, désertifiant ainsi plus de 70 % de notre territoire.

Offrir à Antony un logement accessible à tous, c'est possible ! On peut augmenter de façon importante les logements sociaux de tous types, les inclure dans tous les quartiers, ce qui favorisera la mixité et permettra un parcours résidentiel adapté aux différentes périodes de la vie. À l'inverse, l'actuelle majorité, se satisfait d'avoir atteint sur une année le nombre de 20 % de logements sociaux, situés le plus souvent en périphérie, ce qui laisse le champ libre à la spéculation immobilière au centre ville.

Faciliter la mobilité des Antoniens dans leur ville, c'est possible, si l'on privilégie les espaces de rencontres piétonniers et les circulations douces,

au lieu de ne faire que quelques pistes cyclables qui n'aboutissent nulle part. Il ne suffit pas d'afficher « espace recommandé aux cyclistes » si, dans le même temps, on donne systématiquement la priorité aux voitures. Assainir les finances de la ville, c'est possible, en renégociant les emprunts toxiques qui constituent plus de 35 % de la dette communale. Or l'exécutif se refuse à voir le danger et persiste à vanter sa bonne gestion.

Mieux vivre ensemble dans notre ville, c'est possible ! Des conseils de quartier et des médiateurs sociaux peuvent y créer le lien social et le sens de la responsabilité civique. Ceci changerait du clientélisme et de l'autoritarisme qui entraînent la division et le désintérêt démocratique. C'est avec cette volonté de mieux vivre ensemble que nous vous souhaitons de très bonnes vacances !



Magali Buzelin



Pierre Rufat



Bruno Edouard

Antony PLUS avec vous

www.antonyplus.com

Logement : ni démocratie, ni mixité

La Ville d'Antony poursuit l'acquisition des logements sociaux situés sur son territoire. Elle dépense des millions, pour atteindre le minimum légal de 20 %. Si quelques nouvelles constructions sont édifiées à grand renfort de communication, pour l'essentiel il s'agit d'absorber des logements existants. Après ceux du Département ou de la résidence Champagne, ce sont les 880 logements de la SEMIDEP de se retrouver au sein d'Antony-Habitat.

Les pratiques démocratiques sont bien différentes entre la SEMIDEP (dépendant de la Ville de Paris) et Antony-Habitat. Le représentant élu des locataires s'est vu écarté du Conseil d'administration alors que la Ville d'Antony y est

largement majoritaire et qu'elle pouvait l'inclure en tant que personnalité. Ce même représentant participait aux choix des entreprises, au suivi des travaux et assistait à la commission d'attribution des logements. Ces pratiques semblent trop démocratiques pour Antony où les locataires sont priés de payer sans barguigner.

Ne nous y trompons pas, les attributions de logements HLM à Antony-Habitat sont totalement opaques et dénoncées par les missions successives d'inspections ministérielles. Maintenant que cet organisme concentre les deux tiers du parc social antonien, la maîtrise de cet habitat est un enjeu électoral majeur. En

parallèle, l'UMP fait tout pour réduire le nombre de logements sociaux de la Résidence Universitaire. De même, pour les personnes âgées, les capacités d'hébergements en secteur municipal sont insuffisantes, et ce ne sont pas les résidences privées, à plus de 3 000 euros mensuels qui permettront d'accueillir tous nos aînés. La mixité sociale dans notre ville devient ainsi un entre-soi où les classes moyennes supérieures sont sur-représentées. On est bien loin d'un Antony pour tous.

Nous vous souhaitons un bel été.

ANTONY VIVRE ENSEMBLE
e-mail : cpegang@gmail.com



Les jeunes du quartier de Champagne connaissent-ils l'espace 11 ?

Il y a un an de cela, les jeunes du quartier Champagne m'interpellaient sur divers points. J'ai eu le sentiment qu'ils ne m'ont pas compris. Récemment j'ai posé la question suivante à une quinzaine des mêmes jeunes (11/24 ans) : Connaissez-vous l'espace 11 ? Leur réponse : seulement 1/3 en a entendu parler et les autres ne savent pas de quoi il s'agit. Un sentiment d'échec s'impose à moi !

Caroline Pégang



Ô Grain de Cel...
BISTROT GOURMAND
Cuisine traditionnelle française
 Formule express le midi
 16,90€
 Fermé le dimanche soir et le lundi
 Privatisation de salle
 à partir de 20 personnes
 1, rue de l'Église • Antony
 01 45 36 54 04



Votre Formation financée et rémunérée,
 Votre diplôme ... votre futur métier.
 Du Bac+2 au Bac+5
 BTS - DEES - Titre - Master Européen
C3 ALTERNANCE
 Commerce / Vente
 Management & Gestion des entreprises
 Qualité Sécurité Environnement
 Contrat d'apprentissage ou
 Contrat de professionnalisation
 www.c3alternance.com
 contact@c3alternance.com
 101 rue de la Fontaine Grelot
 92160 Antony - Tel : 01 42 37 12 34

Viager Patrimoine  Ensemble améliorons votre retraite

Le viager représente la solution idéale car elle vous permet de recevoir un bouquet et une rente qui fera office de retraite et sera indexée et en partie déductible vous permettant ainsi de rester chez vous et de protéger votre conjoint ou un proche, la rente étant garantie par un clause résolutoire, votre sécurité est assurée. De plus, vous ne supportez plus que les charges locatives, les gros travaux restant à la charge de l'acquéreur.

Assurance rentes impayées
 Alors n'hésitez pas à me consulter • Étude gratuite

261, rue Adolphe Pajeaud 92160 Antony
 Spécialiste du viager Paris Ile-de-France
 © 01 46 68 21 02 - Port. : 06 24 02 07 02



ETS BRIATTE
 ÉLECTRICITÉ GÉNÉRALE
 DÉPANNAGES
 INSTALLATIONS
 NEUFS & RÉNOVATIONS - CHAUFFAGE
 patrice-briatte@wanadoo.fr
 44 RUE DES MÛRES
 92160 ANTONY
 01 42 37 19 44
 06 87 24 56 47
 www.votre-électricien.fr/briatte

ÉTUDE & DEVIS GRATUIT



SUBWAY
 préparés sous vos yeux.™
 SUBWAY Antony
 16 avenue de la Div. Leclerc
 Tél : 01 49 84 31 77
 Ouvert tous les jours 10h - 22h30 • Salles Climatisées
 Pour votre santé, manger au moins cinq fruits et légumes par jour. www.mangerbouger.fr | www.subwayfrance.fr
 Les restaurants SUBWAY sont des unités franchisées exploitées par des entrepreneurs indépendants. ©2012 Doctor's Associates Inc. SUBWAY est une marque déposée de Doctor's Associates Inc.

STRUCTURES & TOITS
Charpentes Couvertures

- ☆ Charpente bois
- ☆ Couverture traditionnelle
- ☆ Restauration toitures anciennes

Tél. : 01 55 52 10 85 17 rue Henri Marrou 92290 CHATENAY-MALABRY
 Mail : contact@structures-toits.fr Fax : 01 55 52 04 63

La Maison du Fromage
 Fromager Affineur
 vous offre un large choix de Fromages de Tradition.
 Plateaux sur Commande
 Possibilité de fromage sous vide
 Pain Poilâne
 M. et Mme Chartier
 5, rue Auguste Mounié 92160 Antony © 01 42 37 70 80
 www.lamaisondufromage-antony.com



SARL YAVUZ
 DEVIS GRATUIT
 MAÇONNERIE GÉNÉRALE
 CONSTRUCTION NEUVE • RÉNOVATION
 DÉMOLITION • CHARPENTE • ISOLATION
 AMÉNAGEMENT intérieur & extérieur
 PEINTURE intérieure & extérieure
 CARRELAGE • FAÏENCE
 12 avenue Jean-Pierre • 94260 FRESNES
 © 06 22 22 63 39 • 01 49 84 03 58

AVIS AUX LYCÉENS

Le CJC se renouvelle à la rentrée !

CJC, trois lettres pour désigner le Conseil des jeunes citoyens. Une partie de ses représentants est renouvelée à l'automne. Tout lycéen a jusqu'au 27 septembre pour y postuler.

Qu'est-ce que le CJC ?

C'est une instance de représentation démocratique composée de 40 lycéens élus pour 2 ans. Parmi ces jeunes conseillers, 30 sont élus au sein des 3 lycées de la commune (Descartes, Théodore Monod, Sainte-Marie) et 10 parmi les lycéens antoniens scolarisés hors ville.



Assemblée du CJC élu à la rentrée dernière, avec la présidence du maire Jean-Yves Sénant.

Pourquoi devenir conseiller ?

Le CJC vise à intéresser les jeunes à la vie de la cité, en apprenant le fonctionnement des institutions démocratiques (mairie, Assemblée nationale, etc.). Chaque conseiller peut devenir le porte-parole de la jeunesse et défendre des sujets et projets qui lui tiennent à cœur, sans esprit partisan ou politique. Le CJC réalise sur la ville des actions concernant la jeunesse, la culture, le sport, l'environnement, etc. Ses idées et actions sont attendues et entendues.

Comment fonctionne le CJC ?

Il fonctionne par commissions thématiques permettant d'organiser le travail toute l'année (exemples : commissions « solidarité » ou « sports et loisirs »). Ces commissions se réunissent autant que nécessaire. Des réunions de travail découlent des projets dont les jeunes élus sont acteurs dans la réalisation. Tous les membres des commissions sont libres de s'exprimer, dans l'écoute et le respect des opinions de chacun.

Comment se porter candidat ?

Pour être candidat, il faut être Antonien ou scolarisé sur la ville, être lycéen(e), remplir une déclaration de candidature à déposer avant le 27 septembre inclus, à l'Espace Jeunes, 11 bd Pierre Brossolette, 92160 Antony. Ou par mail : espace-jeunes@ville-antony.fr. Tél. : 01 40 96 73 77.

RENCONTREZ VOS ÉLUS

MAJORITÉ

Jean-Yves Sénant, maire, reçoit à l'hôtel de ville en semaine de 15 h à 18 h. RDV au 01 40 96 72 97 / 71 01. Email : jean-yves.senant@ville-antony.fr.

Les élus reçoivent sur RDV au 01 40 96 71 65 / 73 30.

Maires-adjoints : Sophie Devedjian, urbanisme, politique de la ville et cohésion sociale ; Jean-Yves Le Bourhis, éducation ; Véronique Bergerol, enfance, famille, seniors, relations intergénérationnelles ; Jean-Paul Dova, développement économique, emploi et du monde combattant ; Isabelle Rolland, culture ; Pascal Colin, pôle social ; Marie-Louise Marlet, commerces, artisanat et jumelages ; Philippe Serin, sécurité et prévention ; Armelle Bréhamet-Cottenceau, environnement et développement durable ; Philippe Martin, transports, circulation et sécurité routière ; Nilda Zérah, ressources humaines, affaires civiles et élections ; Jacques Legrand, logement ; Colette Covi-Houemavo, intégration.

Conseillers municipaux délégués : Pierre Médan, finances et gestion ; Christian Ollivry, solidarités actives ; Anny Léon, vie associative et bénévolat ; Gille Le Lamer, sport ; Mireille Bugat, pauvreté et précarité ; Sylvie Aguilar, relations avec les entreprises ; Cyril Adda-Halimi, jeunesse ; Michel Fouquet, travaux ; Fatima Messaoudi, autonomie des seniors ; Gérald Simon, nvlles technologies et e-démocratie ; Martine Bouchet-Lemoine, animations ; Wissam Nehmé, nuisances environnementales ; Danielle Nguyen, affaires funéraires et rénovation du cimetière ; Ioannis Vouldoukis, santé, sciences et hygiène ; Rosa Vlastos, animations seniors ; Serge Guével, actions en faveur de l'emploi, correspondant Défense ; Verena Gonin, handicapés ; Kamel Mohammedi, promotion du service civil, dvpt du bénévolat et des projets humanitaires pour les jeunes ; Maryse Lemmet, réseaux et maîtrise de l'énergie ; Christian Fau, projets de dvpt éco. ; Claudine Battu, conseils et travaux des écoles.

OPPOSITION

UNION POUR ANTONY (Parti Socialiste, Défi pour Antony, Parti Communiste Français, Parti de gauche). François Rivet 06 78 85 45 77, Françoise Colmez 01 46 66 01 27 / 06 77 39 57 53, François Meunier 06 60 64 18 32, Marité Charrier 06 08 25 08 97, Dominique Fié 06 08 66 03 61, Pascale Le Néouannic 06 86 46 23 87.

ANTONY PLUS (Citoyens à Antony, PRG, les Verts, www.antonyplus.com). Magali Buzelin (Europe Écologie les Verts) 06 81 72 65 65, Bruno Edouard (Citoyens à Antony) 06 70 11 41 90, Pierre Rufat (PRG, membre de Citoyens à Antony) 01 46 74 58 57.

ANTONY VIVRE ENSEMBLE. Caroline Pégang 06 26 86 04 03.

VOS CONSEILLERS GÉNÉRAUX

Canton Nord : Patrick Devedjian au 01 47 29 32 33 ou pdevedjian@c92.fr.

Canton Sud : Jean-Paul Dova au 01 40 96 71 33 ou jpdova@c92.fr

VOTRE DÉPUTÉ

Patrick Devedjian sur RDV au 01 47 29 32 33 ou 01 40 63 67 72. Email : pdevedjian@assemblee-nationale.fr



LES SERVICES A LA PERSONNE
14 ans d'expérience - Agrément Qualité

Personnes âgées - Familles - Personnes handicapées

- Actes essentiels de la vie 7j/7
- Tâches ménagères
- Courses et préparation des repas
- Transport et accompagnement
- Bricolage, jardinage
- Aide administrative
- Loisirs et bien-être
- Service Mandataire



50% Réduction impôts

Evaluation et devis gratuits sous 48H au 01.48.85.06.34

VOTRE AGENCE LA PLUS PROCHE : 149, av de la Div. Leclerc 92160 ANTONY • www.complea.org

MONOPRIX



Horaires d'ouverture :

Ouvert du lundi
au samedi
de 9h à 20h
sans interruption
dimanche de 9h à 13h

16, rue Auguste Mounié - 92160 ANTONY

☎ 01 46 66 01 67

PIERRE - TV SERVICE

Vente et installation TV
Antennes, Satellite et TNT

Dépannage et
mise en service
tous types d'appareils
image et son, BoxTV



Réception TNT  

M. ALLALI à ANTONY - ☎ 01 42 37 84 84

pierre.tvservice@gmail.com

 **domifacile**
marque d'orientation intelligente junior

Garde d'enfants

intelligente à domicile

devis rapides et gratuits sur www.domifacile-junior.fr



131 rue Houdan 92330 Sceaux
01 82 70 15 35
sceaux-junior@domifacile.fr

à Antony depuis 1950



ALBERT BRACK OPTIQUE

OPTICIENS DIPLÔMÉS

1, RUE AUGUSTE MOUNIÉ - 92160 ANTONY
TÉL. 01 46 66 03 86

 **Ouvertures**
Fenêtres de 20 ans

Vous, c'est la détente? Nous, c'est la pose!

CÔTÉ FERMETURES
77 av. de la Div. Leclerc - ANTONY
01 40 96 87 03

100 €
de reprise
anciennes
fenêtres*
*voir conditions
en magasin

JUSQU'AU 24 AOÛT 2013

Les artisans nouvelle génération

FENÊTRES - PORTES - VOILETS - PORTAILS

T.B.M.
Bâtiment MULTISERVICES
S.A.S T.C.E.

À votre service :

- Maçonnerie / transformation de logements
- Électricité : courant fort et faible
- Plomberie / carrelage fourniture et pose de cuisines
- Création de salles de bains
- Ménuiserie générale
- Peinture / enduit / entoilage



37 ans d'expérience
Pignon sur rue...

Devis raisonnables
SATISFAIT OU REMBOURSÉ
Assurances décennales valides,
possible travaux suivis par Architecte, B.E.

Mr James : 06 06 73 65 89 - Bureau : 01 80 28 35 05
11, rue du Dr Tenine - 94 520 GENTILLY - E-mail : tbm.commercial@yahoo.fr

TOUS TRAVAUX D'ASSAINISSEMENT

DEVIS GRATUIT

 **assainissement 7**
Ile de France

Curage - Débouchage
Pompes de relevage - Mise en conformité
Raccordement à l'égoût

01 64 47 22 45

assainissement Ile de France 13 rue des petits ruisseaux 91370 Verrières le Buisson

DEVIS GRATUIT



IMAGERIE MÉDICALE DU BOIS DE VERRIÈRES

48, rue du Colonel Fabien 92160 Antony

Parking gratuit 40 places

RADIOLOGIE

Dentaire - Ostéodensitométrie
Radiologie interventionnelle
Infiltration ostéo-articulaire
Pédiatrie

ECHOGRAPHIE DOPPLER

01 46 66 69 50



IMAGERIE DE LA FEMME

Mammographie
numérique

Echographie
pelvienne

IRM
 mammaire
et pelvienne



SCANNER

Scanner cardiaque
et coronaire
Coloscopie virtuelle

IRM

AngioIRM sans injection

01 42 37 08 88

Fax : 01 40 96 96 70 - Email : irm.bverrieres@free.fr - Site : www.imagerie-boisdeverrieres.fr

Lutte contre l'isolement, prévention des risques en cas de forte chaleur...

Cet été

Ne restez pas seul !

Le CLIC (Centre local d'information et de coordination gérontologique) organise un suivi des personnes âgées isolées ou à mobilité réduite.

Inscription

au

01 40 96 31 20

- Selon votre souhait, vous recevrez des appels téléphoniques par notre équipe de bénévoles.
- Le référent canicule établira un lien régulier et personnalisé avec vous.

Canicule Info Service :

0 800 06 66 66

(appel gratuit depuis un poste fixe)



Ville d'
ANTONY
Centre Communal
d'Action Sociale

Pharmacies de garde

EN DEHORS DES HEURES D'OUVERTURE, S'ADRESSER AU COMMISSARIAT D'ANTONY : 01 55 59 06 00

DIMANCHE ET JOURS FÉRIÉS

- + Le 7 juillet,**
pharmacie Chau Vinh,
69 avenue Raymond Aron
- + Le 14 juillet,**
pharmacie Fontaine Michalon,
81 rue Mirabeau
- + Le 21 juillet,**
pharmacie Val de Bièvre,
210 rue Adolphe Pajaud
- + Le 28 juillet,**
pharmacie Maman,
26 rue Auguste Mounié
- + Le 4 août,**
pharmacie Hamarsy,
123 avenue Aristide Briand
- + Le 11 août,**
pharmacie Bader,
32 avenue Aristide Briand

- + Le 15 août,**
pharmacie des Écoles,
2 rue Adolphe Pajaud
- + Le 18 août,**
pharmacie To Minh Luan,
place des Baconnets
- + Le 25 août,**
pharmacie du Métro,
42 rue Auguste Mounié
- + Le 1^{er} septembre,**
pharmacie Hamarsy,
123 avenue Aristide Briand

TOUS LES LUNDIS MATIN

- + Pharmacie Adda-Halimi,**
(fermée du 1/08 au 31/08
inclus), 01 47 02 89 85
- + Pharmacie de Paris**
01 46 66 03 35
- + Pharmacie des Rabats**
01 42 37 41 84

- + Pharmacie de l'Église**
01 46 66 10 23
- + Pharmacie Fontaine Michalon**
(fermé du 2/8 au 25/8 inclus)
01 42 37 77 30
- + Pharmacie Brousse
Val de Bièvre**
01 46 66 40 80
- + Pharmacie des Écoles,**
01 42 37 41 28
- + Pharmacie Maman**
01 46 66 01 43
- + Pharmacie du Métro**
01 46 66 01 16
- + Pharmacie Hamarsy -
Croix-de-Berny**
01 46 66 51 68
- + Pharmacie du Pont d'Antony**
01 46 66 01 79
- + Pharmacie To Minh Luan**
(fermé du 19/08 au 1/09 inclus)
01 46 66 36 21

À votre service

HÔTEL DE VILLE

Place de l'Hôtel de Ville - BP 60086 - 92161 Antony Cedex. Tél. : 01 40 96 71 00. www.ville-antony.fr. Email : webmaster@ville-antony.fr. Ouvert du lundi au vendredi de 8 h 30 à 12 h et de 13 h 30 à 17 h 30. • État civil et élections / affaires générales : permanences (jusqu'à 19 h.) les mardis 2, 9 juillet et les samedis (9 h à 12 h) 6, 13, 20, 27 juillet. Pas de permanence en août. Reprise le 31/08. Régie centrale : dernière permanence le 6/07, reprise ensuite le 7/09. • Élections/affaires générales : sur RDV au 01 40 96 71 00. • Pour les personnes à mobilité réduite, mairie à domicile au 01 40 96 71 26 / 71 28, pas de formalité à domicile du 15/08 au 11/09 inclus.

RDV DES ÉLUS (HORS MAIRIE)

• Baconnets : M^{me} Devedjian le mercredi de 15 h à 17 h (hors vac. scol.), place des Baconnets. • La Fontaine : M^{me} Cottenceau le mercredi de 8 h 15 à 10 h (hors vac. scol.). M. Adda-Halimi sur RDV au 01 40 96 71 65 - 17 place de la Résidence. • Espace Noyer Doré : M^{me} Covi-Houemavo le mercredi de 15 h à 17 h. 4 bd des Pyrénées. Tél. : 01 40 96 68 10 • CCAS : M^{me} Bugat le jeudi

de 14 h 30 à 17 h 30 (hors vac. scol.), au 81 rue Prosper Legouté. • Espace Jeunes le 11 : M. Adda-Halimi le jeudi de 18 h à 19 h 30, au 11 bd Brossolette.

POINT D'ACCÈS AU DROIT (PAD)

Une aide aux questions d'ordre juridique. Ouvert le lundi et mercredi de 9 h à 12 h et de 14 h à 18 h, le mardi de 9 h à 12 h et de 14 h à 19 h, le jeudi de 14 h à 18 h, le vendredi de 9 h à 12 h et de 14 h à 17 h. 1 pl. A. Mounié. Tél. : 01 40 96 68 60 ou accesdroit@ville-antony.fr.

SERVICE MUNICIPAL DU LOGEMENT

Reçoit les demandes de logement social. Accueil du lundi au vendredi : 14 h à 17 h, au 21 bd Brossolette. Tél. : 01 40 96 31 45.

ÉCRIVAINS PUBLICS

Pas de permanence en juillet et août.

CONSULTATIONS JURIDIQUES

À l'hôtel de ville, le mardi de 17 h 30 à 19 h et le samedi de 11 h à 12 h, sans RDV, pas de permanence en août, reprise le 31/08.

LE CONCILIEUR

Il tente de régler à l'amiable vos désaccords avec des personnes. Sur RDV. Tél. : 01 40 96 71 06. E-mail : jaling2160@gmail.com.

ARCHITECTE CONSEIL

Permanence les 1^{er} et 3^e mardis du mois de 16 h 30 à 18 h 30 à l'hôtel de ville sur vos projets de construction, d'extension ou de rénovation. RDV au 01 40 96 71 68.

ASSOCIATIONS

M. Herberg vous aide à créer et gérer une association. Sur RDV (tél. : 01 40 96 72 51), le jeudi de 17 h à 20 h (hors vac. scol.), au PAD. E-mail : permanence-associations.antony@orange.fr.

IMPÔTS

Les permanences reprendront le jeudi 12 septembre.

EMPLOI

La Maison des Entreprises et de l'Emploi des Hauts-de-Bievre, au 42 av. A. Briand, est ouverte du lundi au jeudi (9 h-17 h), le vendredi (9 h-12 h). Tél. : 01 55 59 44 90. Mission locale : 01 55 59 44 95. Espace insertion : 01 55 59 44 97.

COMMUNAUTÉ D'AGGLO

Communauté d'agglomération des Hauts-de-Bievre : 3 Centrale parc, av. Sully Prud'homme, Châtenay-Malabry. Tél. : 01 41 87 82 82.

URGENCES

MÉDICALES

Appelez le 15
SOS urgences 92 : 01 46 03 77 44

POMPIERS

Appelez le 18 ou le 112
depuis un portable

POLICE SECOURS

Appelez le 17
Police nationale : 01 55 59 06 00
Police municipale : 01 40 96 72 00

DENTAIRES

Dimanches et jours fériés
(9-12 h, 14-17 h), appelez le
01 41 09 77 33. Au 01 47 78 78 34,
un répondeur communique
le praticien de garde. Sinon,
faites le 15.

POISON

Centre antipoison :
01 40 05 48 48

ANIMAUX

SOS vétérinaires (dim. et jours
fériés) : 0 892 689 933

ESPACE INFO-ÉNERGIE

Permanences du conseiller le 2^e mercredi
(9 h - 12 h) et le 4^e jeudi (14 h - 17 h)
du mois, au PAD, place A. Mounié.

AIDES ET SERVICES.

- Permanences : l'Adil des Hts-de-Seine sur RDV (01 40 96 68 60) le 1^{er} jeudi du mois de 13 h 30 à 16 h 30 au PAD ; l'Aide aux victimes du lundi au ven., de 9 h à 11 h, au PAD. Tél. : 01 40 96 72 36 ; l'association Dinamic pour les conflits familiaux, les mardis de 13 h à 19 h, au PAD. Sur RDV : 01 46 01 99 19 ou dinamic.mediation@gmail.com ; l'UFC-Que-Choisir des Hts-de-Seine, pour les litiges, le 3^e lundi du mois, de 18 h à 20 h, au point info des Baconnets, pl. des Baconnets et le 1^{er} ven. du mois de 16 h à 18 h au PAD.
- Planification familiale, à la PMI, sur RDV, 77 rue P. Legouté. Tél. : 01 46 66 63 25.
- Rencontres de préparation au mariage animées par des conseillères conjugales sur RDV (01 40 96 68 60) le jeudi de 18 h à 20 h et le sam. de 10 h à 12 h, au PAD.
- Aides (jardinage, ménage, gardes d'enfants), par l'association Antraide Tél. : 01 46 66 32 33.

CABINET IMMOBILIER RENARD SAULNIER

Vous désirez confier votre bien à vendre ou à gérer,
notre équipe est à votre disposition

ALAIN ET PASCAL SAULNIER

AFFAIRE FAMILIALE CRÉÉE EN 1933

**32-34 AV DE LA DIVISION LECLERC
ANTONY - TÉL. : 01 46 66 02 03**

www.cabinet-renard-saulnier.com

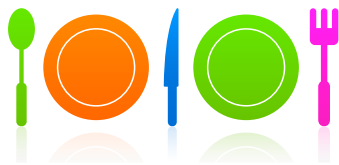
Laissez vous séduire par les cuisines italiennes

Cuisines, bains et rangements

199, av. de la Div. Leclerc (RN 20) - 92160 Antony
01 46 68 18 10 06 08 46 56 59

Veneta Cucina

LOCAL INTER-PROFESIONNEL
[www.venetacucina.com]



GANTINES D'ANTONY

Menus des écoles

	LUNDI	MARDI	MERCREDI	JEUDI	VENDREDI
DU 8/07 AU 12/07	Salade façon piémontaise (sans jambon) Filet de colin meunière Petits pois extra-fins au jus Cantal à la coupe Fruit de saison	Salade de tomates Cordon bleu Chou-fleur béchamel Petit suisse sucré Cône vanille	Pastèque Bœuf cuit à l'étouffée au jus Pommes sautées Carré de l'Est à la coupe Mousse au chocolat au lait	Carottes râpées Rôti de veau au jus Haricots verts extra-fins Île flottante Galette Saint-Michel	Melon jaune Paella au poisson Crème anglaise Gâteau basque
DU 15/07 AU 19/07	Salade de betteraves Coquillettes à la bolognaise et fromage râpé Yaourt aromatisé Salade de fruits fraîche	Salade verte et maïs Pavé poisson mariné à la provençale Purée de pommes de terre et épinards Camembert à la coupe Éclair au chocolat	Friand au fromage Carré de porc fumé au jus Rôti de dinde au jus Haricots verts extra-fins Emmental à la coupe Fruit de saison	Céleri rémoulade « maison » Sauté d'agneau à la tomate Petits pois extra-fins au jus Petit suisse sucré Fruit de saison	Carottes râpées Omelette au fromage Pommes sautées Mimolette à la coupe Mousse au chocolat au lait
DU 22/07 AU 26/07	Salade de tomates Escalope de poulet basquaise Riz créole Fromage fondu Président Salade de fruits frais	Melon jaune Jambon de Paris Pommes paillason Yaourt nature sucré Cône vanille	Salami et cornichons Roulade de volaille et cornichons Queue de saumon à l'estragon Pennes Fromage blanc aux fruits Fruit de saison	Laitue iceberg et maïs Rôti de bœuf froid et ketchup Pommes paillason Bûchette mi-chèvre à la coupe Cake à la vanille maison	Taboulé cuisiné Filet de colin meunière Courgette braisée Pommes de terre rondes ail et persil Tomme noire à la coupe Fruit de saison
DU 29/07 AU 2/08	Pastèque Dinde émincée à la provençale Printanière de légumes Montboissier à la coupe Flan au chocolat	Saucisson sec et cornichons Roulade de volaille et cornichons Queue de saumon sauce dieppoise Bouquets de brocolis Yaourt nature et sucre Salade de fruits fraîche	Concombre au fromage blanc Sauté de porc sauce dijonnaise Dinde émincée dijonnaise Purée de pommes de terre et julienne Camembert à la coupe Coupelle de compote de poires	Carottes râpées maison Escalope de poulet sauce indienne Chou-fleur béchamel Petit suisse aux fruits Cône vanille	Salade de betteraves Rôti de bœuf froid Semoule et jus de légumes Yaourt aromatisé Fruit de saison
DU 5/08 AU 9/08	Salade parmentière Filet de colin au beurre citronné Haricots verts extra-fins Emmental à la coupe Fruit de saison	Salade coleslaw Filet de hoki pané Purée de pommes de terre Pointe de Brie à la coupe Coupelle de compote de pommes	Salade de tomates Rôti de dinde au jus Printanière de légumes Fraidou Salade de fruits frais	Œufs durs mayonnaise Sauté de veau sauce chasseur Carottes vichy Fromage blanc et sucre Moelleux aux fruits maison	Melon jaune Pavé de poisson mariné à la provençale Coquillettes Yaourt aromatisé Banane et Topping Choco
DU 12/08 AU 16/08	Pastèque Couscous merguez Pilons poulet Coulommiers à la coupe Mousse au chocolat au lait	Salade de tomates Filet de colin à la provençale Riz créole Edam à la coupe Fruit de saison	Salade écolière Pizza au fromage Laitue Iceberg Yaourt nature sucré Salade de fruits fraîche	FÉRIÉ	Laitue iceberg Omelette Épinards béchamel Fromage blanc et sucre Petit pot vanille-chocolat
DU 19/08 AU 23/08	Taboulé Filet de colin meunière Haricots verts extra-fins Bûchette mi-chèvre à la coupe Fruit de saison	Melon vert Escalope de poulet au jus Petits pois extra-fins au jus Gouda à la coupe Crème dessert au chocolat	Pizza au fromage Bœuf sauté au jus Pommes vapeur Yaourt aux fruits Fruit de saison	FÊTE DES CENTRES DE LOISIRS Pastèque Melon jaune Hot-dog saucisse Francfort à la volaille et baguette Chips ketchup Mayonnaise/moutarde Mimolette ou Emmental cube Cône vanille	Saucisson à l'ail et cornichons Roulade de volaille et cornichons Queue de saumon sauce dieppoise Macaronis Fromage blanc nature Salade de fruits fraîche
DU 26/08 AU 30/08	Salade de tomates Pennes à la bolognaise et fromage râpé Yaourt aromatisé Fruit de saison	Salade façon piémontaise (sans jambon) Escalope de poulet au jus Haricots verts extra-fins Tomme grise à la coupe Coupelle de compote de pommes	Concombre et maïs vinaigrette Gigot d'agneau au jus Carottes vichy Crème anglaise Cake à la vanille maison	Pastèque Rôti de bœuf froid et ketchup Pommes risolées Montboissier à la coupe Flan au chocolat	Salade de betteraves Filet de colin meunière Riz créole Chantailou Fruit de saison

Les 23 et 25 juillet : fêtes des centres de loisirs maternels et élémentaires. Repas : melon vert pastèque - Hot-dog (Saucisse Francfort à la volaille + baguette) chips - ketchup - mayonnaise/moutarde - Mimolette cube – Emmental cube – cône vanille.

Tous les repas sont accompagnés de pain bio.

Race à viande – la viande de bœuf est charolaise, limousine ou blonde d'Aquitaine.

LE CARNET D'ANTONY

DU 28/04 AU 7/06

ILS SONT NÉS

- | | |
|----------------------------|------------------------------------|
| 28/04 Noah Samake | 19/05 David Andry Barankanira |
| 2/05 Elina Jouan | 20/05 Lucas Turrel Bozec |
| 3/05 Owen Mbong | 21/05 Kalyan Bontemps |
| 3/05 Badr Saadaoui | 21/05 Pierre-Edouard Mendy |
| 4/05 Charlotte Dela | 22/05 Laurent Zhu |
| 4/05 Ambra Trufelli | 23/05 Florian Jackowski |
| 4/05 Lucas Veaux | 25/05 Aram Fajeau |
| 7/05 James Soulier | 25/05 Isaac Viau |
| 10/05 Fabien Ducellier | 26/05 Philippe Bro |
| 10/05 Timothée Selves | 26/05 Hugo Damay |
| 11/05 Evan Ponzio | 26/05 Benjamin Brisson |
| 12/05 Sasha Liebart | 26/05 Gaspard Fauvel |
| 13/05 Abigaëlle Steyaert | 26/05 Mickaël MOUNGUENOU |
| 14/05 Noor-Saïd Alaoui | Mabbyalas |
| 14/05 Ayub Lepiev | 27/05 Louane Gaie |
| 14/05 Tao Rio Afonso Jaco | 27/05 Valentina Cari Sandoval |
| 14/05 Soën Assouan | 28/05 Lucile Falcon Willeme |
| 14/05 Lyne Djouad | 28/05 Balthazar Elléouet Angebault |
| 14/05 Hugo Rabineau Louvet | 1/06 Tessa Darmois |
| 15/05 Maïmouna Coulibaly | 1/06 Cyriel Trang |
| 15/05 Romain Druel | 1/06 Nahil Ouaddah |
| 16/05 Intissar El Tarr | 2/06 Ayla Radjadj |
| 16/05 Rachid Ibouzidene | 4/06 Noëmy Clamont |
| 16/05 Océane Mérigot Riva | 5/06 Louise Allot |
| 16/05 Constance Vicente | 5/06 Papa Salif Bodian |
| 17/05 Souleyman Djellal | 5/06 Noham Hassanaly |
| 18/05 Benedek Kovács | 6/06 Ababacar Cissé |
| 18/05 Bertille Piquard | 7/06 Ivan Fermigier |

DU 25/01 AU 6/06

ILS NOUS ONT QUITTÉS

- Jacqueline Stromboni, 91 ans, le 25/01
 Philippe Trovato, 46 ans, le 18/04
 Ruth Ewombe, 59 ans, le 19/04
 Annie Leblond, veuve Poinat, 65 ans, le 19/04
 Lucienne Prevost, veuve Daney, 98 ans, le 28/04
 Soussila Alcyon, veuve Valmy, 75 ans, le 3/05
 Marie Foucault, veuve Avignon, 88 ans, le 9/05
 André Théreaux, 87 ans, le 9/05
 Hélène Lopez, 29 ans, le 10/05
 Sylvie Levieux, épouse Montefiore, 54 ans, le 10/05
 Georges Carde, 89 ans, le 13/05
 Christiane Cotté, 59 ans, le 16/05
 André Doucet, 96 ans, le 18/05
 El Veissen Freida, veuve Bengaouer, 94 ans, le 19/5
 Nicole Gaquer, 69 ans, le 20/05
 Danièle Duboc, veuve Hageman, 67 ans, le 21/05
 Emile Granger, 92 ans, le 22/05
 Raymond Cohen, 81 ans, le 23/05
 Ariane Debout, 57 ans, le 25/05
 Alain Bonnerot, 91 ans, le 28/05
 Marie Vo Thi Phuoc, veuve Ma Kim, 90 ans, le 29/05
 Raymond Ridard, 78 ans, le 31/05
 Charline Bellin, veuve Pasquet, 98 ans, le 3/06
 Charlotte Messiaen, veuve Blanchard, 88 ans, le 6/06

DU 18/05 AU 8/06

ILS SE SONT MARIÉS

- | | |
|--|--|
| 18/05 Philippe Coulombel et Hoang Dao | 25/05 Jean-Pierre Carnazza et Kathy Reumont |
| 18/05 Stéphane Lacroix et Marion Lavaud | 1/06 Guillaume Millischer et Flavia Masselli De Oste |
| 24/05 Avinoam Bettan et Déborah Calfond | 1/06 Yassine Ben Boufarasse et Dorya Nedjam |
| 25/05 Fadi El Murr et Nadezda Krasilnikova | 1/06 Baptiste Drouin et Cécilia Quoy |
| 25/05 Tony Gondellier et Elodie Maquaire | 1/06 Thibaud Genty et Cécile Gillet |
| 25/05 Loïc Le Tiec et Marie-Ange Leconte | 1/06 Michaël Petit et Marie Breckler |
| 25/05 Sofiane Pachot et Imen Sagar | 8/06 Hervé Blanchot et Audrey Le Lamer |
| 25/05 Benoit Prière et Samira Ali | 8/06 Samir Ferhat et Loundja Bourri |
| 25/05 Mathieu Rolland et Florine Bavouzet | 8/06 Franck Hallouin et Linda Rili |
| 25/05 Eric Rullaud et Carole Tasse | |

PUBLICATIONS NOMINATIVES

Les personnes qui refusent la publication d'une naissance, d'un décès ou d'un mariage doivent le signaler aux services de l'État civil de la mairie (01 40 96 71 27).

**UNITED COLORS
OF BENETTON.**

22, RUE AUGUSTE MOUNIÉ
92160 ANTONY

intermarche.com
Intermarché
 les Mousquetaires

Ouvert tous les jours
de 8h30 à 20h
Le dimanche de 9h à 13h

Livraison à domicile

16, rue des Gouttières
92160 Antony ☎ 01 46 68 82 15

ARTISAN LAGACHE

**TOUTES
INSTALLATIONS
ELECTRIQUES**

**ÉLECTRICITÉ
GÉNÉRALE**

Fixe : 01 55 59 80 80 (Répondeur)
06 61 20 58 56 (Portable)

11, bis rue Lecommandeur - ANTONY

À L'ANCIENNE MANUFACTURE ROYALE DE CIRES

Des bougies pour le roi !



Le château de la manufacture où logeait la famille Trudon, détruit dans les années 60. Photographie de René Perrachon, conservée aux Archives communales.

1702

Brice Péan de Saint-Gilles, cirier du Roi, fonde la manufacture.

1719

La manufacture obtient le titre de Manufacture royale de cires et de bougies.

1737

La maison Trudon rachète la manufacture.

1929

La devise de la manufacture – « *Deo, regique laborant* » – est inscrite aux Monuments historiques.

De 1702 à la Révolution, la manufacture royale de cires d'Antony fournissait en bougies et chandelles la cour de Versailles et les châteaux de la région. Il demeure quelques vestiges du site dont son horloge, « la Trudonne ».

Deo, regique laborant (les abeilles travaillent pour Dieu et pour le roi). C'était la devise de la manufacture royale de cires, sculptée dans la pierre du bâtiment. Dans cette manufacture située le long de la voie Chartraine (aujourd'hui avenue du bois de Verrières), on produisait des bougies et chandelles pour la cour de Versailles, les châteaux de la région, la haute société. Fondée en 1702, cette fabrique obtient le titre de « *Manufacture royale de cires et de bougies* » en 1719, signe de l'excellence de la production. Elle devient la propriété de Hiérosme Trudon en 1737. Signe de sa prospérité, on y comptera plusieurs dizaines d'ouvriers, près de cent selon certaines sources. Un inventaire de 1756 indique quelque 100 000 cierges et 20 000 flambeaux en stock. Avec la révolution, l'activité chutera fortement sans cesser toutefois.

Que sonne la Trudonne

En 1884, la manufacture change de propriétaire et est transférée à Bourg-la-Reine. Racheté en 1890 par la congrégation des sœurs Saint-Joseph de Cluny, le domaine antonien devient une maison de retraite. Une nouvelle chapelle y est construite en 1930. Mais la vaste maison des Trudon, leur chapelle et la majorité du parc ont disparu (ce dernier fut vendu en 1961 pour l'édification de la résidence du 46 rue de Châtenay). Si aujourd'hui la fabrique de chandelles n'est plus, il demeure quelques vestiges du

XVIII^e siècle : les communs, la ferme et sa charpente en forme de coque de bateau retournée. Une petite maison est aussi surmontée d'une petite tour carrée en ardoise. Elle abrite une horloge avec timbre à marteau, la Trudonne, installée en 1788 sur le bâtiment d'habitation pour rythmer le travail des ouvriers de la manufacture. Elle a été récemment restaurée et sonne à nouveau ! ◉

Article réalisé avec l'aide du service des Archives communales.



Le bas-relief daté de 1714, avec sa devise *Deo, regique laborant*. Photographie conservée aux Archives communales.

13
ju
illet
et

Feu d'artifice

23h Parc
de la Noisette

Bal

22h30 Caserne
des Pompiers



Ville d'
ANTONY
www.ville-antony.fr



VERRIÈRES-LE-BUISSON

+ le mois prochain

En quelques dates, les rendez-vous à ne pas manquer en septembre.



LA RENTRÉE S'ACTIVE
Le 8 septembre

LA FOIRE AUX FROMAGES ET AUX VINS

27^e édition, au cœur d'Antony.
Les 13, 14 et 15 septembre



LE CARROUSEL DE L'ART
Le 22 septembre

LE SAVIEZ VOUS ?

Vos bouchons plastique peuvent avoir une deuxième vie utile.

Des collecteurs sont répartis dans Antony : hôtel de ville, locaux des associations Agefa, Beauvallon et autres collectes groupées ou individuelles.

Les bouchons collectés par l'association IDSU (Insertion et développement social urbain) sont ensuite transformés par un recycleur en palettes de manutention. La vente des bouchons permet à Handisport 92 de financer des fauteuils et matériels pour les sportifs handicapés. À vous de jouer !



Eureka !

Envie de découvrir l'École municipale des sports d'Antony ? D'en savoir plus sur la Foire aux fromages et aux vins ? Connectez-vous sur www.ville-antony.fr/videotheque-liste, vous y trouverez des petits films réalisés par la ville sur ses événements et équipements.



Antony... à quatre pattes

Le regard d'un chien se baladant dans la ville
Ce mois-ci, ma façon de vous souhaiter de bonnes vacances !

Un bel été ici ou ailleurs

LA PAUSE

Nous y voilà. Juillet, août, des mois colorés de vacances pour la plupart d'entre vous. Qu'avez-vous donc prévu ? Un voyage en France, en Europe, au bout du monde ? Ou bien rester chez vous et profiter des environs ? Qu'importe, l'essentiel est de vivre autrement. De faire une pause, comme votre magazine dont le prochain numéro sortira début septembre. Saviez-vous que même les chiens font la différence entre les vacances et les autres jours de l'année ? C'est simple, quand mon maître prend des congés, je dors moins. Il m'emmène toujours à droite, à gauche. Crevant, je vous dis !

ANTONY L'ÉTÉ

Il m'est arrivé de passer des bouts d'été à Antony, notamment en août. Là, c'est beaucoup plus reposant. Et je

dois avouer que c'est agréable aussi de parcourir sa ville à cette époque. Elle présente un autre visage. Moins peuplée, un peu apathique, propice aux balades sans but précis. Antony vit alors au ralenti. On y trouve encore quelques bonnes adresses, rassurez-vous. Et puis, il peut y faire chaud. Je sais, rien n'est sûr en la matière, mais quand même.

UN PEU DE CHALEUR

La chaleur, c'est aussi celle du cœur. Je veux parler du contact humain. Les vacances sont un vrai rendez-vous pour en mettre davantage dans nos vies. Avec ses voisins par exemple. Arroser leurs plantes ou nourrir leurs poissons rouges. Les personnes âgées sont souvent plus esseulées l'été, quand la famille s'est éloignée. Un petit coucou, c'est simple et ça fait du bien.

Pensez aussi à la belle initiative du CCAS d'Antony, qui maintient un lien téléphonique avec les personnes isolées durant les vacances (inscriptions au 01 40 96 31 20). Notamment si la canicule venait à s'installer.

L'ABANDON

Ah, j'avais un petit service à vous demander avant de remballer mon stylo (j'écris sur du papier, ça vous arrive encore ?). Chaque année, la Fondation 30 millions d'Amis sensibilise les humains sur les milliers d'abandons d'animaux au moment des départs en vacances. Les laissés pour compte. Si vous trouvez un animal abandonné, s'il vous plaît, rapprochez-vous d'un refuge pour animaux (liste sur www.30millionsdamis.fr). Merci pour eux. Allez, bel été à vous tous, chers lecteurs du canard *Vivre à Antony* !



CENTRAL CHANTIER
 Entreprise Générale de Bâtiment
 LES SPÉCIALISTES DE LA RÉNOVATION - EXTENSION - SURÉLEVATION

MAÇONNERIE - DÉMOLITION
ÉLECTRICITÉ - PLOMBERIE
ISOLATION - CARRELAGE - PEINTURE

www.central-chantier.com

Siège social : 59, rue Roger Salengro 92160 Antony
 Bureaux : 2, rue Louis Boussard 91320 Wissous
 Port. : 06 07 99 67 67 ☎ 01 64 47 13 03

NOUVEAU RISTORANTE PIZZERIA VERONA
Et quand la pizza devient gastronomique

Soirée musicale avec l'accordéoniste Patrick Quichaud vendredi 5 juillet

Formules midi
 11,50€ entrée-plat ou plat-dessert
 13,50€ entrée-plat-dessert

Formules soir de 19,90€ à 29,90€
 entrée-plat-dessert

92 av. de la Division Leclerc RN20 92160 Antony ☎ 01 46 66 36 06
www.pizzeria-verona.fr • le midi de 12h à 14h30 - le soir de 19h à 22h30
 (23h vendredi et samedi) - fermé lundi soir et dimanche soir - **Ouvert dimanche midi!**

Presse, librairie, papeterie, cadeaux, carterie, commande de livres...

Ouvert tous les jours de 6h30 à 19h30 NON STOP
 Le dimanche matin de 9h00 à 13h00

AGORA ANTONY
 1 avenue Aristide Briand
 92160 Antony
www.agorapresse.fr

agora
 presse et cætera

BOUCHERIES D'ANTONY

Boucherie - Charcuterie
 Volailles - Rotisserie
 Traiteur

36 rue A. Mounié - ANTONY
 01 42 37 33 39
 7j/7 sauf dimanche après-midi

LA BIBLIOTHÈQUE ARCHEA

RANGEMENTS SUR MESURE - DRESSINGS - BUREAUX - SÉPARATIONS DE PIÈCE - BIBLIOTHÈQUES - STORES

archea
 LES AS DU PLACARD

ANTONY - 78 AV. DE LA DIVISION LECLERC (RN20) - TÉL. 01 46 66 08 04 - antony@archea.fr
 CHATILLON - 24 AV. DE VERDUN (D906) - TÉL. 01 46 55 11 55 - chatillon@archea.fr

AMÉNAGEMENT INTÉRIEUR DÉCORATION
 ÉTUDES ET RÉALISATION TOUS CORPS D'ÉTAT

Peinture intérieure • Peinture décorative
 Ravalement • Parquet • Revêtements de sols

Depuis 1945 à votre service

Ets LE GUELLEC
 7/9 rue A.C.H. Boule
 92762 ANTONY Cedex
 Tél. : 01.46.66.44.01
 Fax : 01.46.66.11.95
 E-mail : sylvieguellec@wanadoo.fr

AU GROS BONHOMME
 Artisan - commerçant PME

Le spécialiste du prêt-à-porter pour homme grande taille depuis 1929

Ouvert du lundi au vendredi de 8h30 à 12h30 et de 13h30 à 19h
 17, boulevard Arago - ZI de Villemilan - 91320 Wissous
 Tél. : 01 69 30 00 26 - Fax : 01 69 20 25 04 - Courriel : augrosbonhomme@free.fr



ZOOM SUR

Fantômes. Connaissez-vous les fantômes de la place Saint-Saturnin ? Les voici, émergeant en lieu et place de l'ancien cimetière, autour de l'église. Bien sûr, c'est une farce ! Il s'agit des tentes blanches mises en place par la Ville pour le festival BD et repliées. Étonnante ressemblance. Merci à Jean-Pierre Lacroix pour cette belle image prise le 3 juin dernier. Chaque mois, *Vivre à Antony* publie une photo touchante d'un Antonien. Pourquoi pas la vôtre ? Des conditions à respecter : photo prise à Antony, commentée, libre de droit. Envoyez-la sur www.ville-antony.fr/photo-du-mois. Vous la retrouverez peut-être dans un prochain numéro...

ANTONY-ASSISTANCE PROTEC 91

Serrurerie - vitrerie **24H/24**

Installations et réparations toutes marques

1 seul ouvrier le patron

N. Lumbroso au 06 22 19 22 97

Portes ♦ Portes blindés ♦ Volets roulants
Fenêtres : pvc - bois - alu ♦ Motorisations



**215, avenue de la Division Leclerc
92160 Antony**

☎ **01 46 68 32 50**

Aranis Cuisine



Accessoires de cuisine



Cadeaux

**22 rue Auguste Mounié
92160 Antony**

☎ **01 42 37 60 93**

**À CHÂTENAY-MALABRY (92),
L'ADRESSE IDÉALE POUR
DEVENIR PROPRIÉTAIRE.**



Le First

CHÂTENAY-MALABRY

Une résidence contemporaine vous ouvre les portes de la propriété

- Appartements du **2 au 5 pièces**
- **Beaux volumes** aux derniers étages
- Balcons, quelques **grandes terrasses** et **jardins privatifs**
- **À proximité du RER B** La Croix de Berny (Paris-Châtelet en 27 min*) et près du futur tramway
- À deux pas des promenades du **Parc de Sceaux**
- À proximité immédiate d'**Antony** et de son **centre-ville**

Espace de vente:

16, av. de la Division Leclerc
92290 Châtenay-Malabry


LES NOUVEAUX CONSTRUCTEURS
CONCEVONS VOTRE ESPACE DE VIE

0 805 405 485


LNC.fr

*Source RATP

HALTE AU VOL!

partez tranquille

vous protéger c'est notre métier



01.46.74.90.00

**Systemes d'alarme - Télésurveillance - Vidéo - Interphonie
Installation et dépannage - Etudes et devis gratuits**

**ALARME 7 SUR 7 TÉLÉSURVEILLANCE
69, av. de la Div. Leclerc - RN20 - ANTONY**